

**DOCUMENT D'ACCOMPAGNEMENT POUR L'INSTALLATION  
DU LOGICIEL ESTIMATION**

EstimAction

Nom d'utilisateur :

Mot de passe :

Microsoft SQL Server Express Edition

Adresse de la base de données :

Nom d'utilisateur :

Mot de passe :

## Table des matières

1.0— PRÉAMBULE.....	3
1.1 Environnement à plusieurs postes de travail .....	3
1.2 Environnement à un seul poste de travail.....	4
2.0— PRÉREQUIS À L'INSTALLATION DE LA PARTIE SERVEUR ESTIMATION ...	5
2.1 — Installation de la partie serveur EstimAction .....	6
2.2 — Installation Microsoft SQL Server 2005 Express Edition.....	14
2.3 — Configuration de Microsoft SQL Server 2005 .....	20
2.4 — Installation de la compatibilité IIS 6 pour Windows Vista et Windows 7 .....	23
2.5 — Installation et tests IIS pour le serveur d'authentification.....	26
3.0— PRÉREQUIS À L'INSTALLATION DE LA PARTIE CLIENT ESTIMATION .....	32
3.1— Installation de la partie client EstimAction .....	33
3.2— Installation de Validy Licence V2.....	41

## 1.0— PRÉAMBULE

Il est primordial de bien déterminer l'environnement de votre logiciel EstimAction afin de bien répondre au besoin d'utilisation de votre entreprise. Le logiciel EstimAction fonctionne dans un environnement dit « client/serveur » c'est-à-dire que la partie du logiciel qui contient les données est le « serveur » et que la partie qui sert à faire le travail de soumission proprement dit est le « client ».

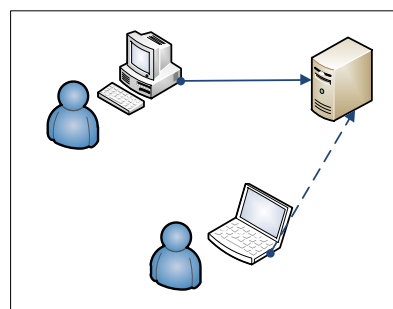
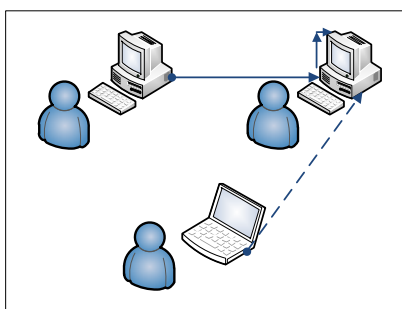
Si vous avez plusieurs licences d'utilisation du logiciel ou que vous prévoyez faire l'achat de licences supplémentaires dans le futur, référez-vous à la section « Environnement à plusieurs postes de travail ».

Si vous n'avez qu'un seul poste de travail et que vous ne prévoyez pas faire l'achat de licences supplémentaires, référez-vous à la section « Environnement à un seul poste de travail ».

### 1.1 Environnement à plusieurs postes de travail

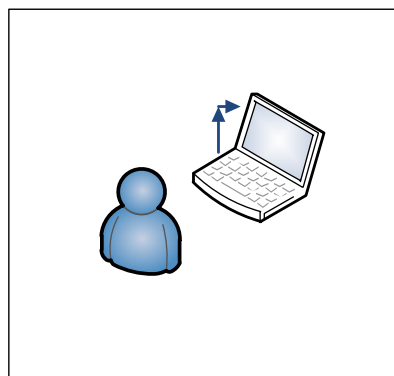
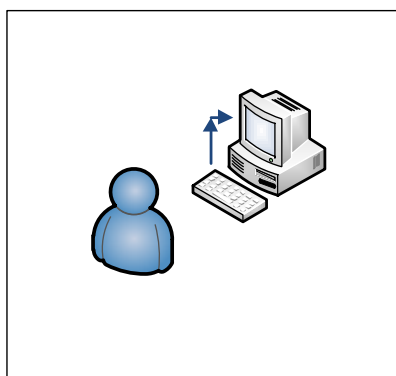
La partie « serveur » doit être installée sur un poste qui est toujours accessible sur le réseau de votre entreprise. Par exemple, cela peut être le poste de travail de la secrétaire-réceptionniste ou tout autre ordinateur qui est ouvert en permanence. Si votre entreprise possède un serveur dans son réseau, il est recommandé de faire l'installation sur ce poste.

La partie « client » doit être installée sur tous les postes disposants d'une licence. La partie « client » peut également être installée sur le même poste que la partie « serveur » par exemple si le « serveur » est le poste de la secrétaire-réceptionniste et qu'elle-même doit utiliser le logiciel EstimAction.



## 1.2 Environnement à un seul poste de travail

Lorsque vous ne disposez que d'une seule licence du logiciel EstimAction et que vous ne prévoyez pas faire l'achat futur de licence, vous pouvez installer les deux parties sur le même poste de travail. À noter que si vous faites l'installation complète sur un ordinateur portable et que vous faites l'achat d'une autre licence dans le future, vous devrez transférer la partie « serveur » sur un ordinateur fixe pour permettre aux deux usagers de travailler convenablement et d'avoir accès aux données.



## 2.0— PRÉREQUIS À L'INSTALLATION DE LA PARTIE SERVEUR ESTIMACTION

Avant d'installer le serveur, assurez-vous d'avoir au minimum ces logiciels

### Systeme d'exploitation supportés

<b>Windows Server 2003 SP1</b>
<b>Windows Server 2003 Enterprise Edition SP1</b>
<b>Windows Server 2003 Datacenter Edition SP1</b>
<b>Windows Small Business Server 2003 Standard Edition SP1</b>
<b>Windows Small Business Server 2003 Premium Edition SP1</b>
<b>Windows XP Professional SP2</b>
<b>Windows XP Media Edition SP2</b>
<b>Windows Vista</b>
<b>Windows 7</b>

### Logiciels minimum requis

<b>Internet Information Services 6 (IIS 6) (Seulement si vous installez un serveur de licence)</b>
<b>Microsoft .Net Framework 3.5 (s'installera automatiquement par EstimAction)</b>
<b>Information de connexion au serveur d'EstimAction</b>

### Matériels minimum requis

<b>Pentium III ou +</b>
<b>1 GHz ou</b>
<b>1 Gb Mémoire (RAM)</b>
<b>1 Gb Espace disque</b>

**ATTENTION** → Si vous avez besoin d'un service de licence vous devez préalablement installer et configurer IIS, allez directement à la section 5.

## 2.1 — Installation de la partie serveur EstimAction

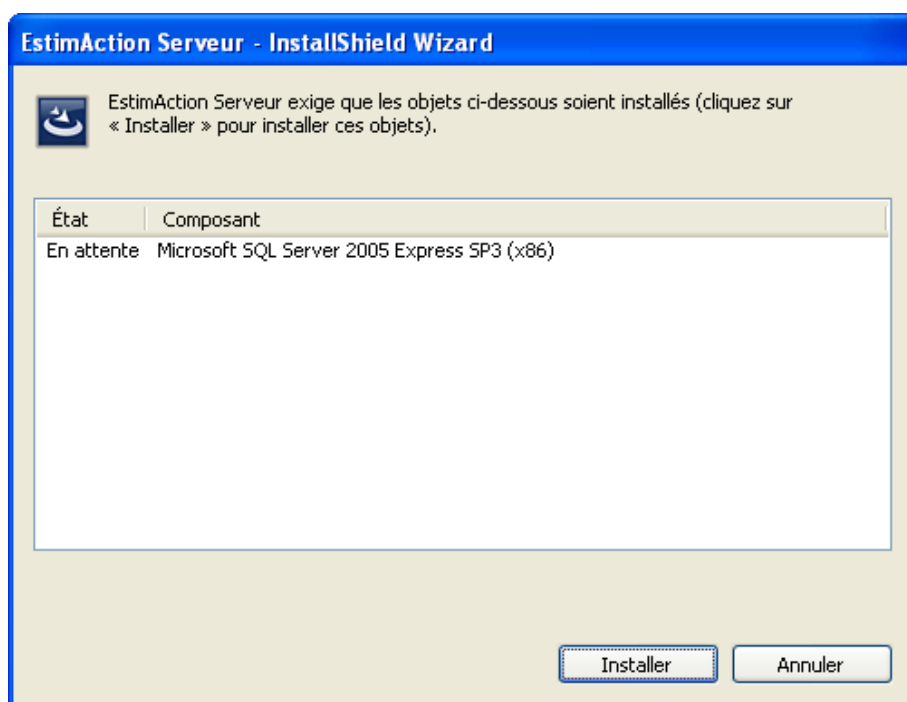
**ATTENTION** → Si vous avez Windows Vista ou Windows 7 vous devez faire « Clic droit » sur le fichier « setup.exe » et l'exécuter en temps qu'administrateur. Sinon, exécuter simplement « setup.exe ».

### 2.1.1

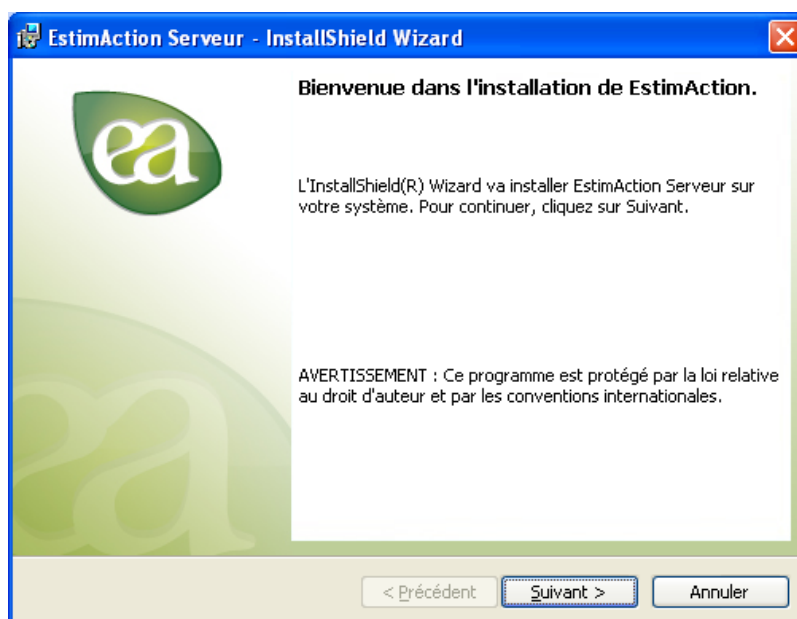
- Cet écran détecte les composants nécessaires au fonctionnement d'EstimAction.
- Cliquez sur « Installer » pour commencer l'installation des composants.
- Vous pourrez ensuite continuer l'installation. Veuillez noter que les composants « Microsoft .Net Framework 3.5 » et Microsoft SQL Server 2005 Express Edition sont nécessaires.
- Pour l'installation de ce composant référez-vous à la section : *Installation de Microsoft SQL Server 2005 Express Edition*

\*\*\* Vous devrez peut-être redémarrer l'ordinateur pour continuer l'installation

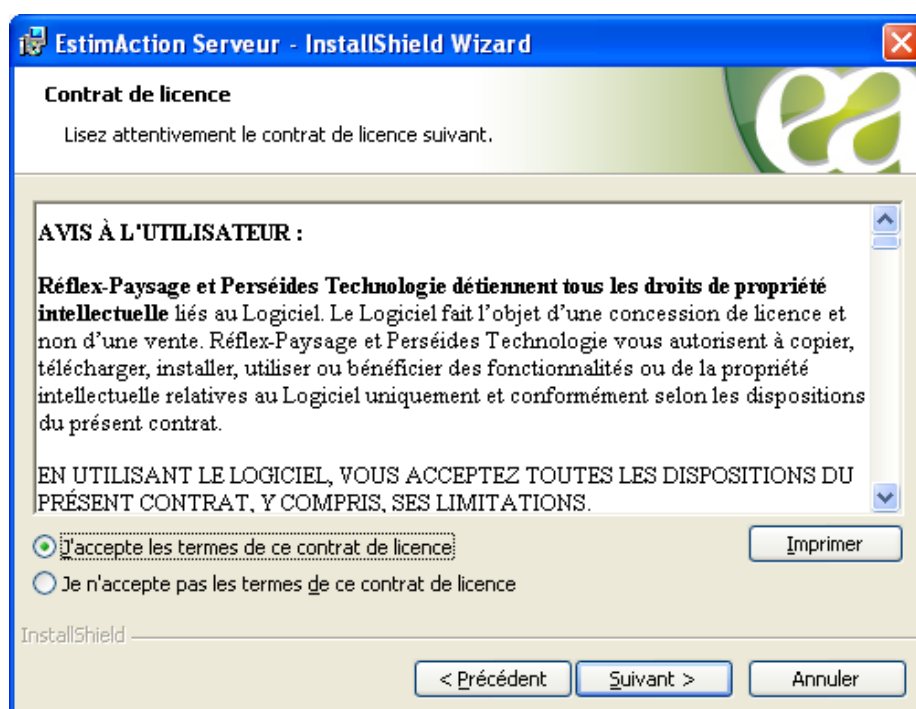
**IMPORTANT** → Si une version de Microsoft SQL Server est déjà installée sur votre ordinateur, vous devez d'abord cliquer sur « Installer », quand la fenêtre pour l'installation de Microsoft SQL Server Express Edition apparaîtra, cliquez immédiatement sur « Annuler ».



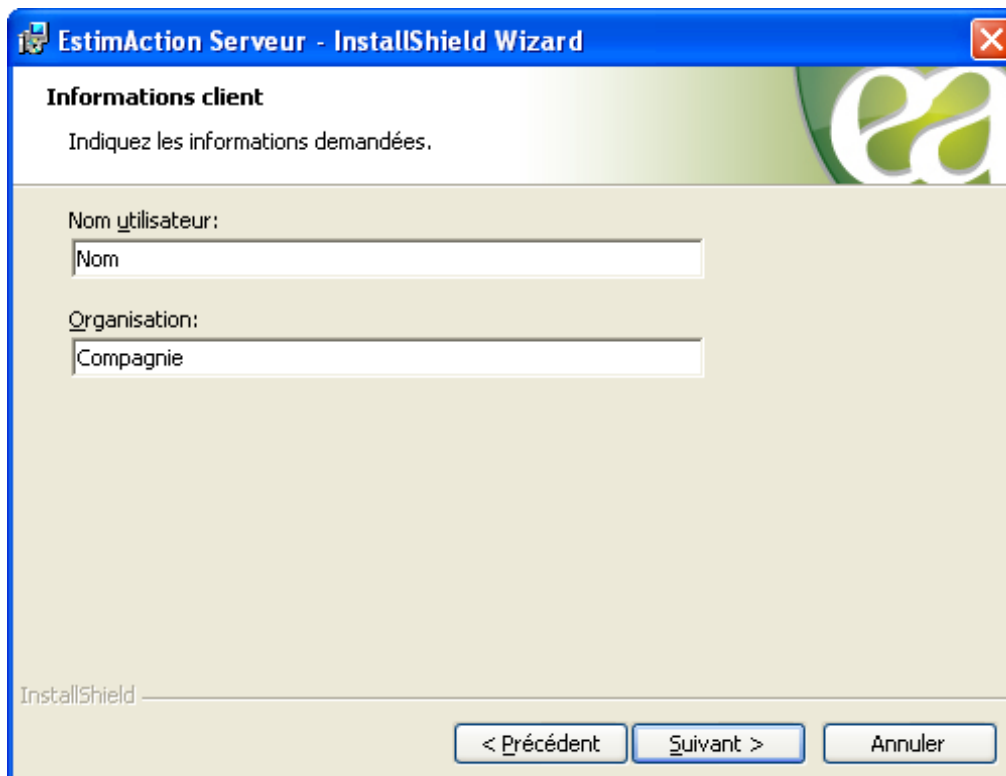
2.1.2 Cette fenêtre apparaîtra à la suite de l'installation de Microsoft SQL Server Express Edition.  
Cliquez sur « Suivant »



2.1.3 Vous devez d'abord accepter les termes du contrat et ensuite cliquer sur « Suivant ».



2.1.4 Dans cette fenêtre, inscrivez votre nom et le nom de votre entreprise/organisation.





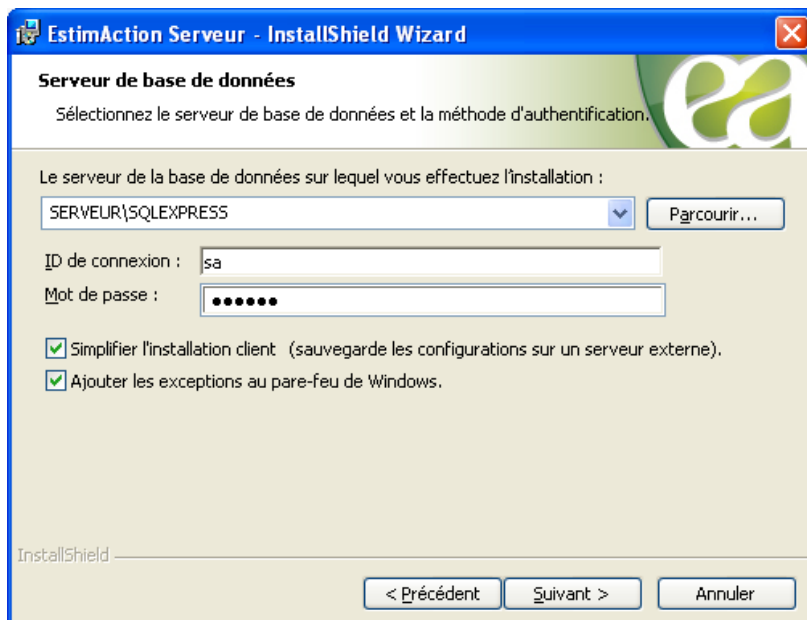
2.1.5 Vous retrouverez dans la fenêtre ci-dessous, les informations de connexion au serveur de données (SQL).

- Par défaut, le nom du serveur est : `NomduPoste\SQLEXPRESS`
- L'ID de connexion par défaut est : « `sa` »
- Le serveur installera la base de données d'EstimAction sur ce serveur « (local) » qui se trouve à être l'ordinateur sur laquelle vous installerez le programme.
- Le mot de passe est le même que celui que vous avez choisi lors de l'installation de Microsoft SQL Server 2005 Express Edition.

2.1.5.1 La case « Simplifier l'installation client » est cochée par défaut. Elle sert à créer un fichier de configuration qui sera envoyé sur un serveur FTP externe dédié à EstimAction. Vous devrez alors écrire votre nom d'utilisateur et votre mot de passe d'EstimAction. Le fichier de configuration sera ensuite téléchargé, pendant l'installation client. Après la première exécution, toutes les informations de connexions seront remplies automatiquement ce qui simplifiera l'installation. Seuls votre nom d'utilisateur et votre mot de passe pour votre compte EstimAction seront nécessaires.

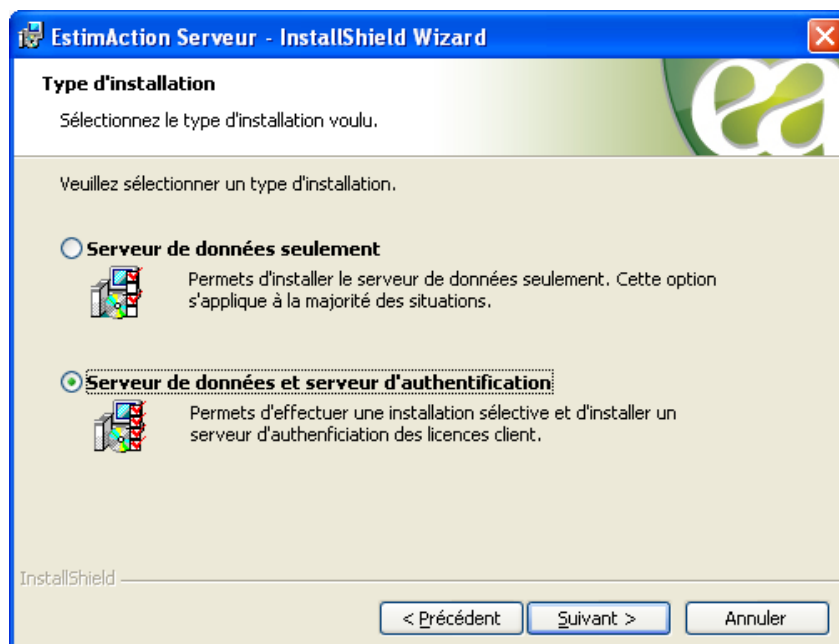
2.1.5.2 Si votre pare-feu Windows est activé, il est conseillé de cocher « Ajouter les exceptions au pare-feu de Windows » une première exception sera conçue pour que le serveur SQL soit accessible par d'autres ordinateurs. Une deuxième exception sera créée pour le processus nommé « FTP.exe » afin que l'installateur puisse envoyer le fichier de configuration au serveur FTP. Dans le cas où un autre pare-feu est installé sur le poste, vous devrez vous référer à la documentation de votre pare-feu pour ajouter les exceptions nécessaires.

**ATTENTION** → Pour Windows 2003 Serveur, vous devrez configurer manuellement les exceptions au pare-feu.

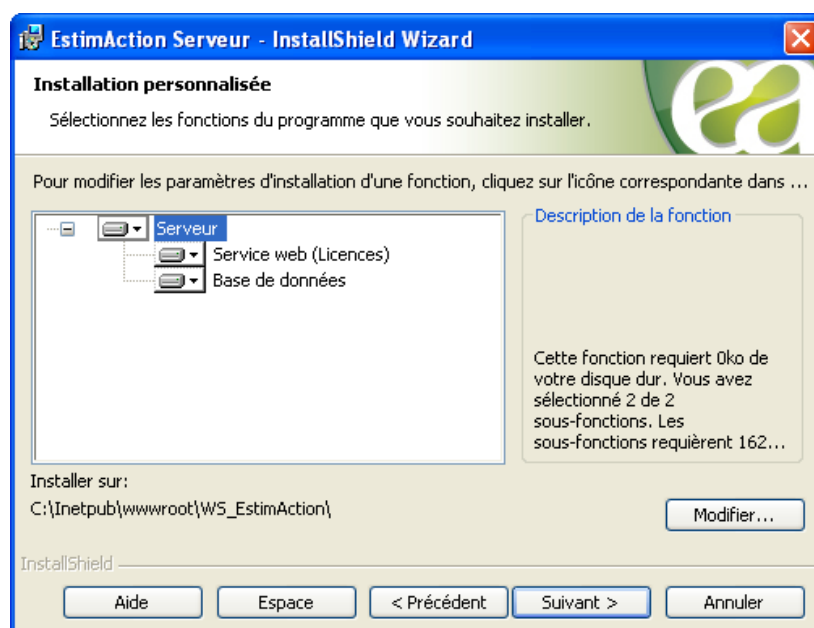


**IMPORTANT :** Si vous décochez « Simplifier l'installation client », conservez les trois informations ci-haut, vous en aurez besoin pour l'installation du poste client.

**2.1.6 Si vous décidez d'installer seulement le serveur de données c'est que vous utilisez seulement des clés d'authentification USB ou que le serveur d'authentification est sur un autre ordinateur.**

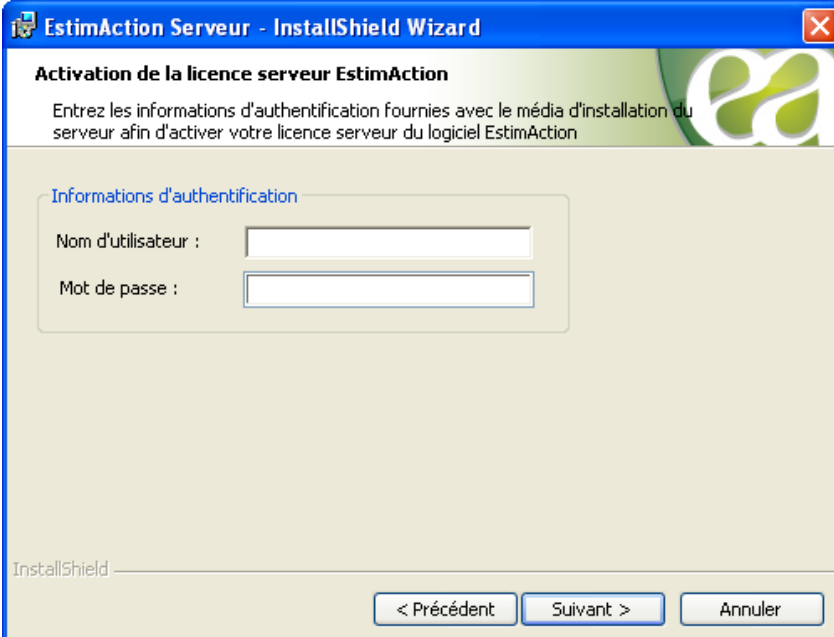


**2.1.7 Si vous avez cliqué sur « Installation personnalisée », cette fenêtre ci-dessous apparaîtra. Cliquer sur « Suivant » pour continuer.**

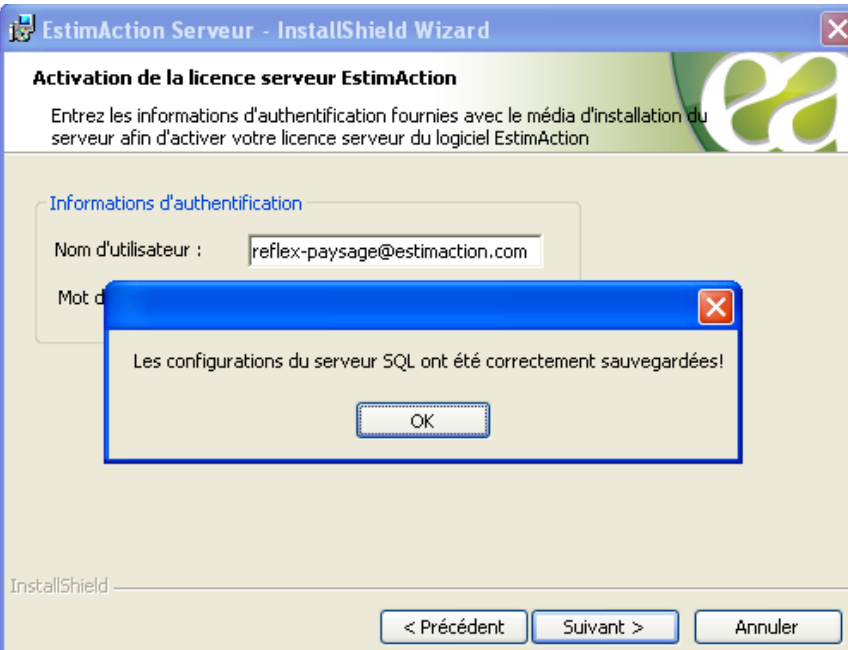


2.1.8 À cette étape, vous devez entrer votre nom d'utilisateur et votre mot de passe de votre compte EstimAction.

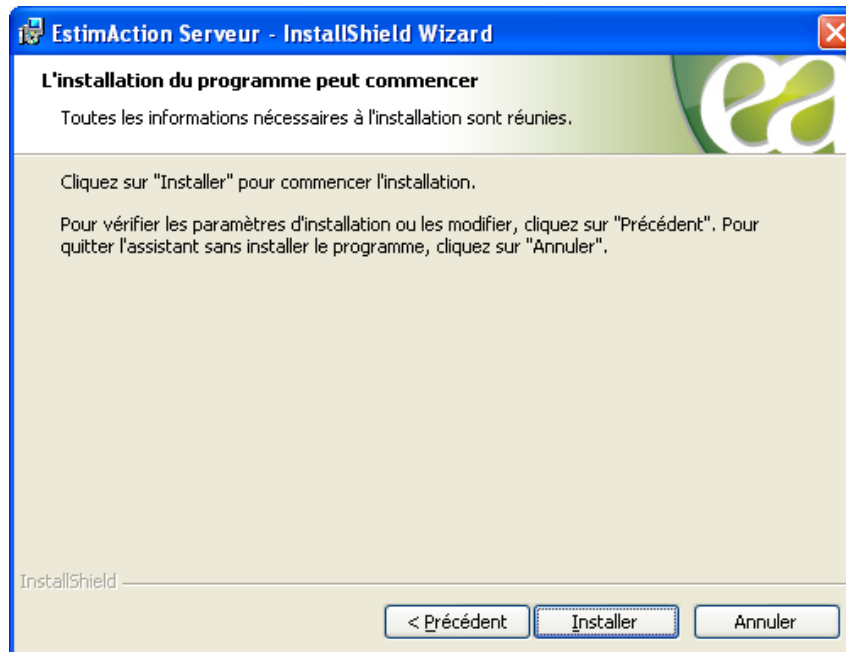
**ATTENTION!** À ne pas confondre avec les informations de connexion au serveur SQL.



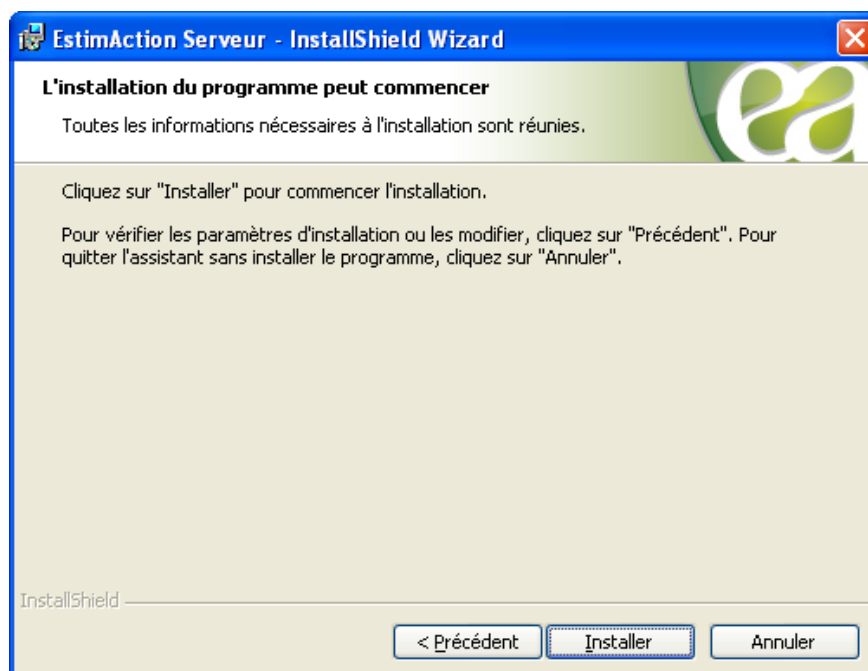
2.1.9 Si vous avez coché « Simplifier l'installation client », ce message est la confirmation que le fichier de configuration a bien été envoyé au serveur FTP d'EstimAction.



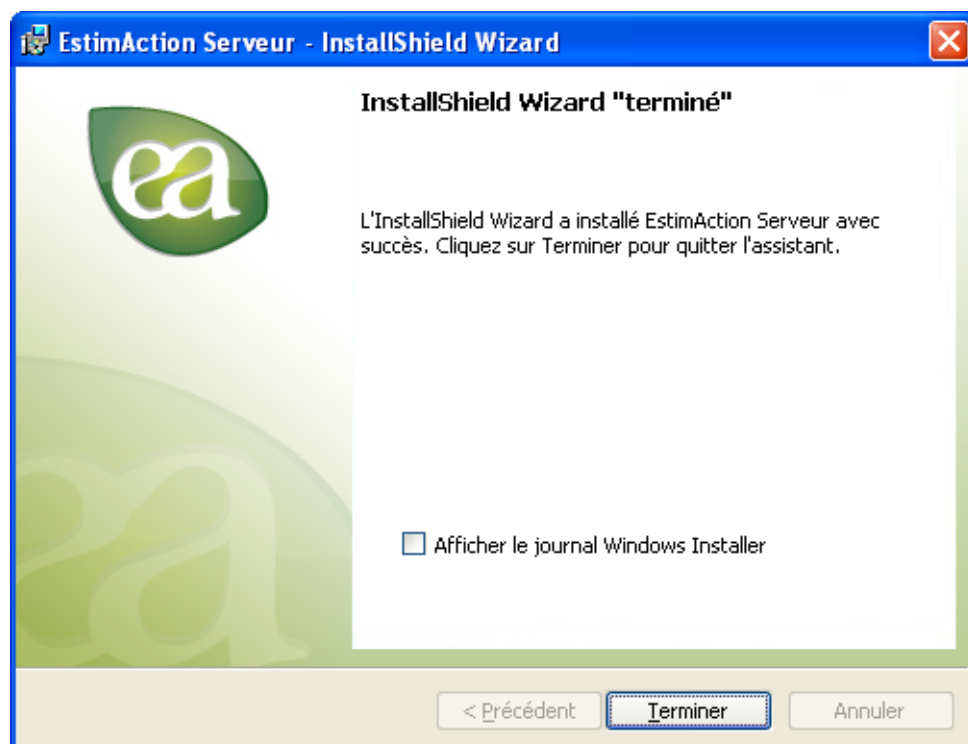
2.1.10 Ce message confirme que le fichier de licence du web service d'authentification a été téléchargé avec succès.



2.1.11 Cliquez sur « Installer » pour commencer l'installation.



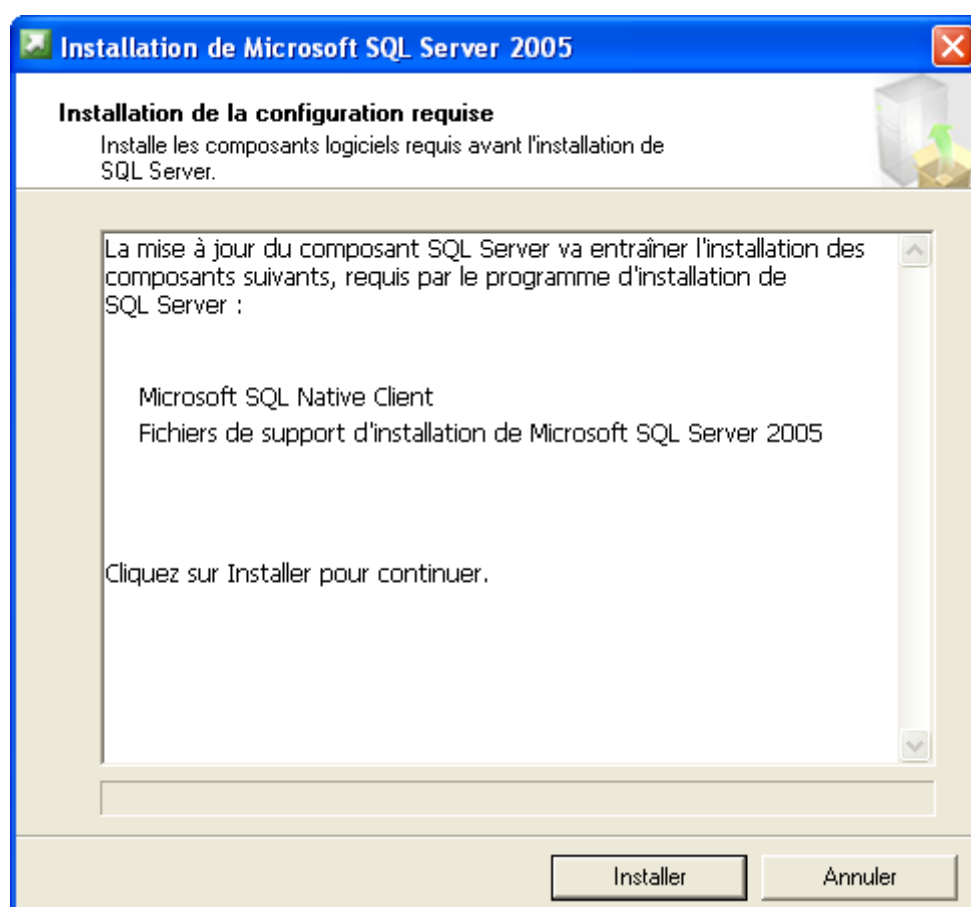
#### 2.1.12 Cliquez sur « Terminer » pour compléter l'installation



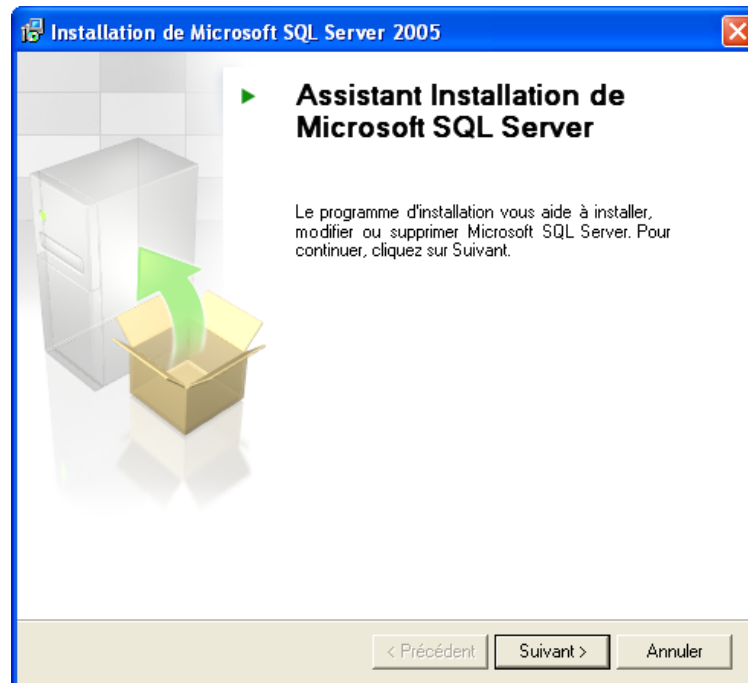
## 2.2 — Installation Microsoft SQL Server 2005 Express Edition

Les prochaines étapes servent à l'installation de Microsoft SQL Server Express Edition

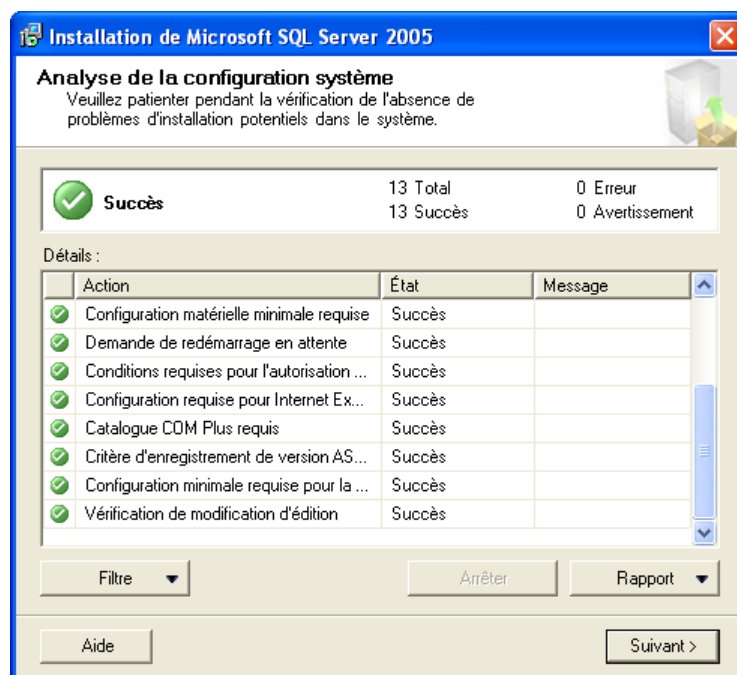
2.2.1 Cliquez sur « Installer » pour continuer OU « Annuler » si vous avez déjà une version de Microsoft SQL Server.



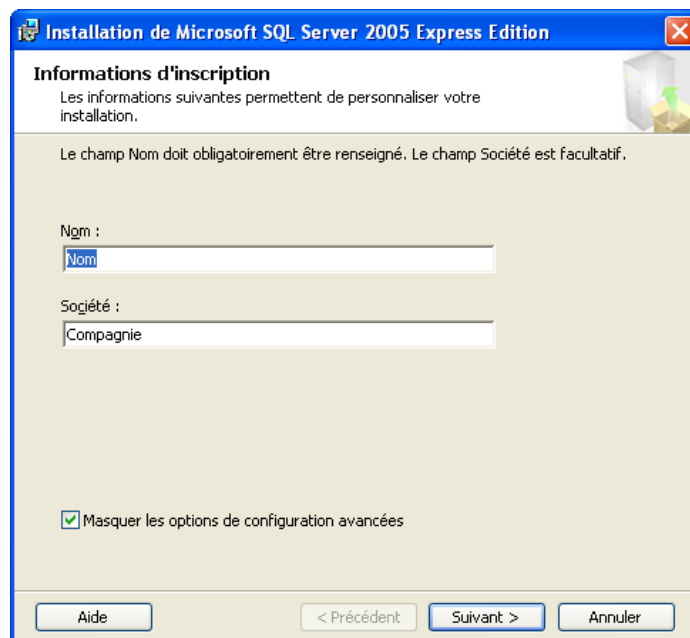
### 2.2.2 Cliquez sur « Suivant » pour poursuivre



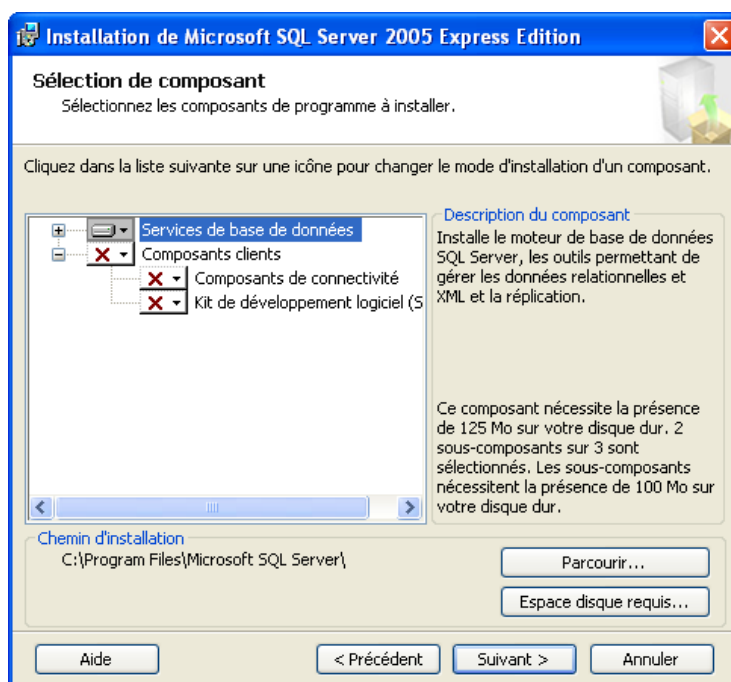
### 2.2.3 À cette étape, l'installation devrait se dérouler sans problème. Si vous êtes incapable de poursuivre, conservez votre message d'erreur et communiquez avec le support technique d'EstimAction.



**2.2.4 Vous devez obligatoirement entrer votre nom dans l'espace prévu à cet effet, celui de votre entreprise/société est facultatif.**



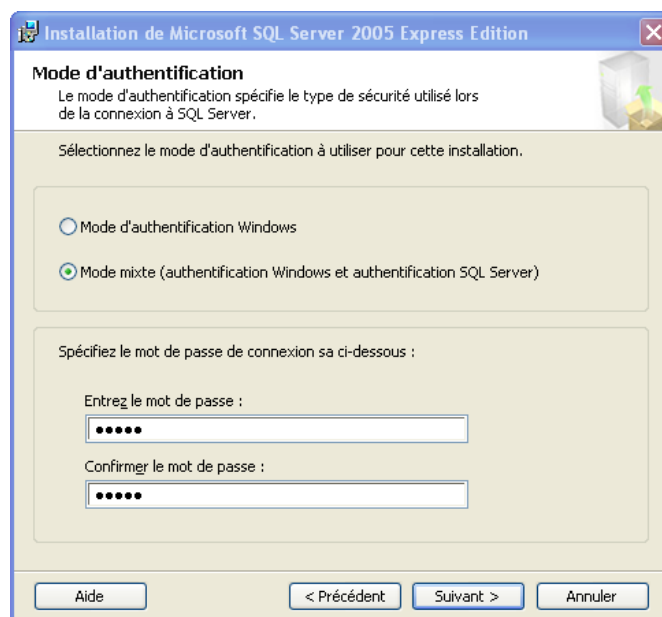
**2.2.5 Il n'est pas nécessaire de sélectionner les composants de programme, ceux installés par défaut, ci-dessous, suffisent.**





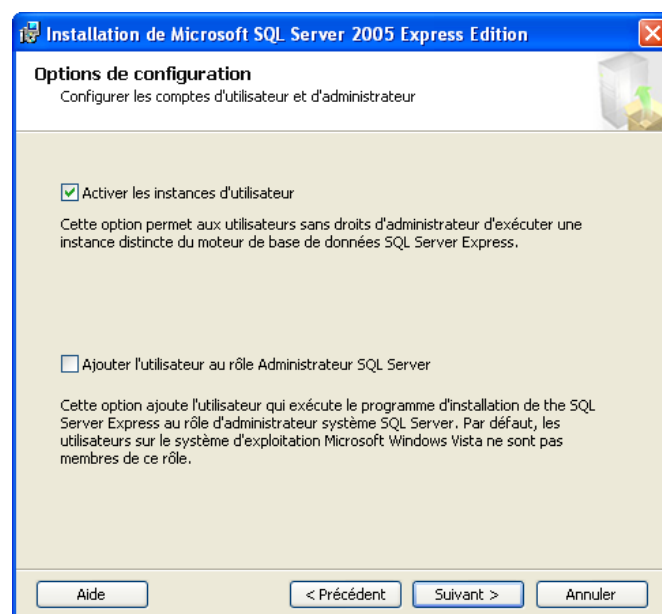
**2.2.6 Vous devez, à cette étape, sélectionner « Mode mixte » comme mode d'authentification puis définir un mot de passe**

**\*\*\*Conservez précieusement ce mot de passe, il est essentiel au fonctionnement du logiciel d'EstimAction**

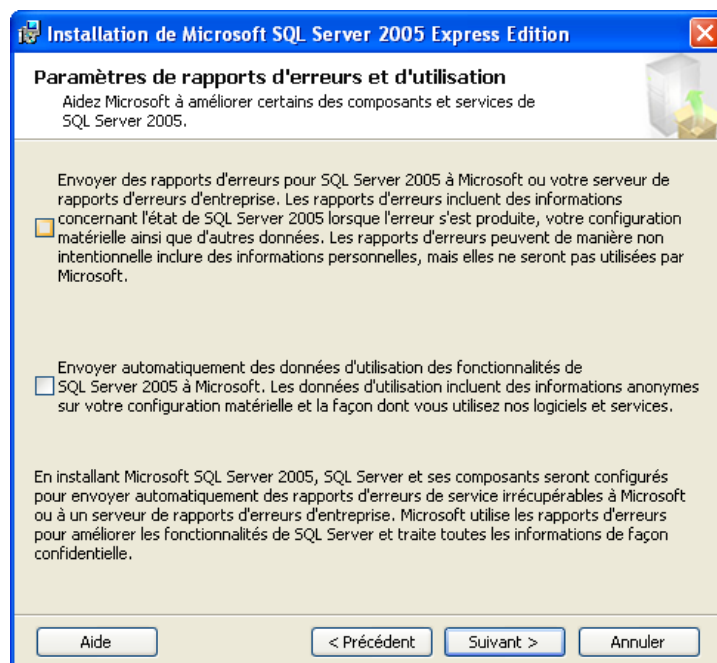


**2.2.7 Encore ici, les options par défaut suffisent.**

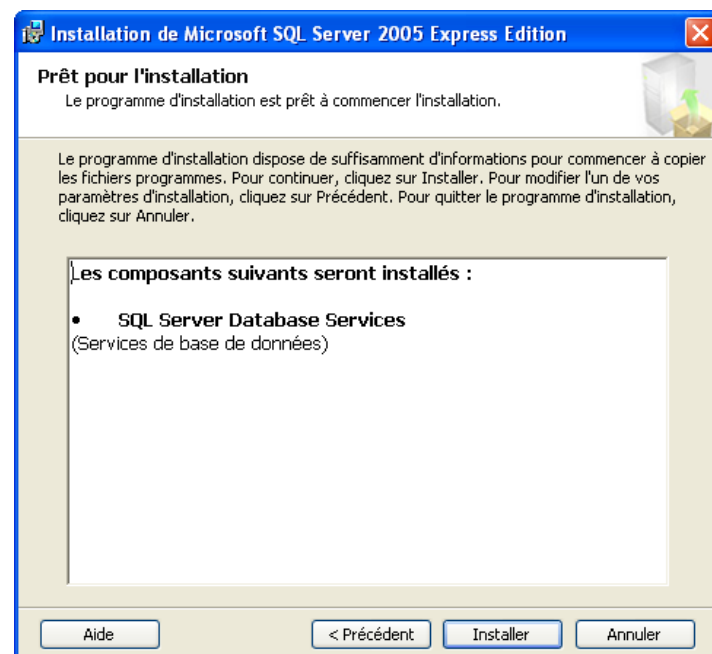
**Cliquez sur « Suivant » pour continuer**



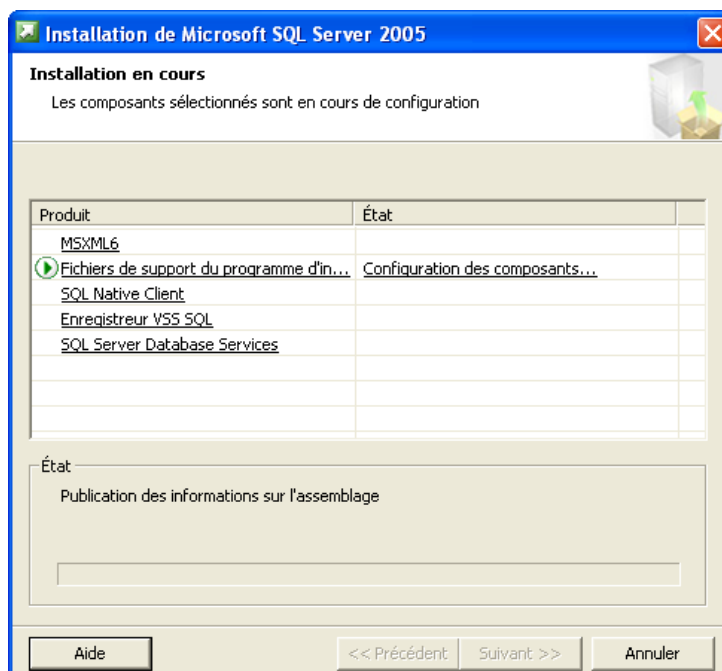
### 2.2.8 Les options par défaut suffisent ici également.



### 2.2.9 Cliquez sur « Installer » pour lancer l'installation des composants.



2.2.10 À cette étape, l'installation devrait se dérouler sans problème. Si vous êtes incapable de poursuivre, conservez votre message d'erreur et communiquez avec le support technique d'EstimAction.



2.2.11 Vous avez atteint la dernière étape, l'installation de SQL Server est achevée, cliquez sur « Terminer » pour compléter le processus.



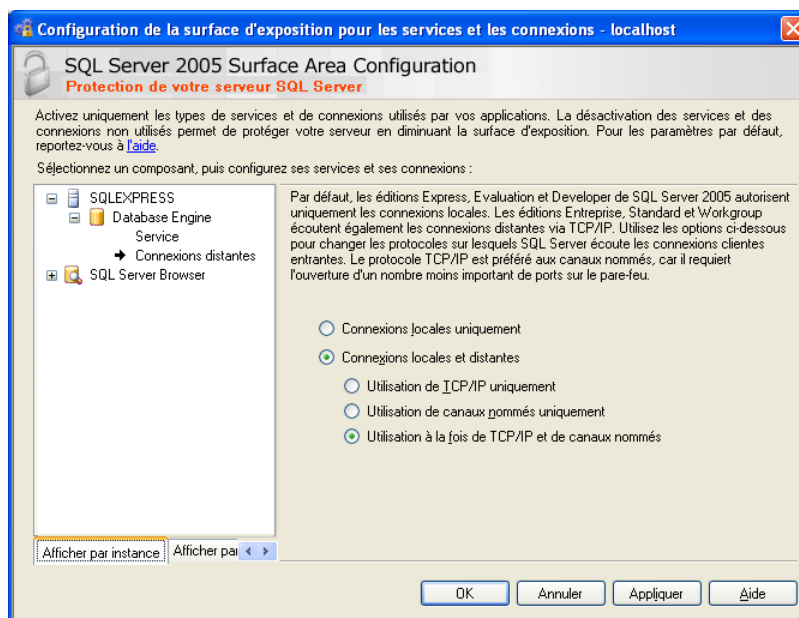
## 2.3 — Configuration de Microsoft SQL Server 2005

L'installation de Microsoft SQL Server 2005 Express Edition est maintenant terminée, il faut maintenant que vous configuriez la surface d'exposition de Microsoft SQL Serveur 2005 Express Edition. Pour ce faire, allez dans le menu *Démarrer/Tous les programmes/Microsoft SQL Server 2005/Outil de configuration/Configuration de la surface d'exposition SQL server*. Suivez ensuite les étapes suivantes .

### 2.3.1 Cliquez sur « Configuration de la surface d'exposition pour les services et les connexions »

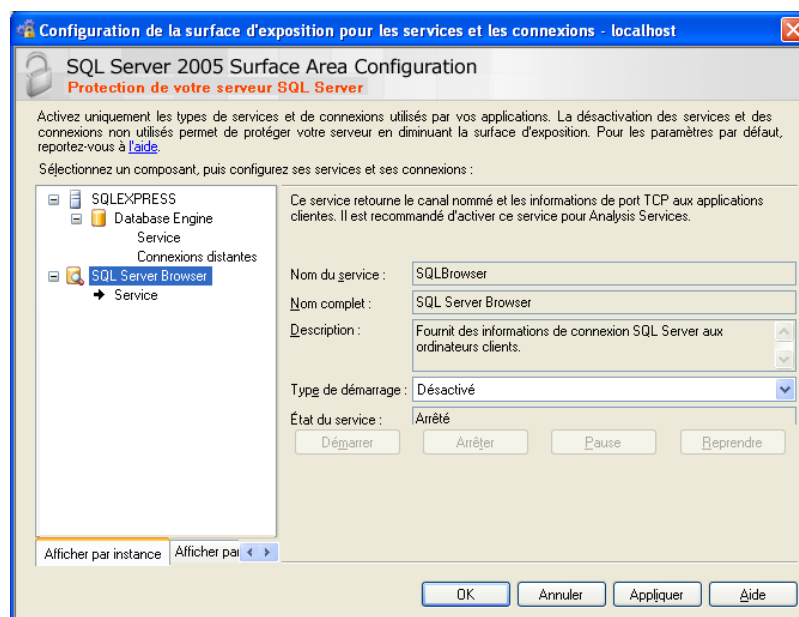


### 2.3.2 Dans l'option connexions locales et distantes, cochez « Connexions locales et distantes » et « Utilisation à la fois de TCP/IP et de canaux nommés ».

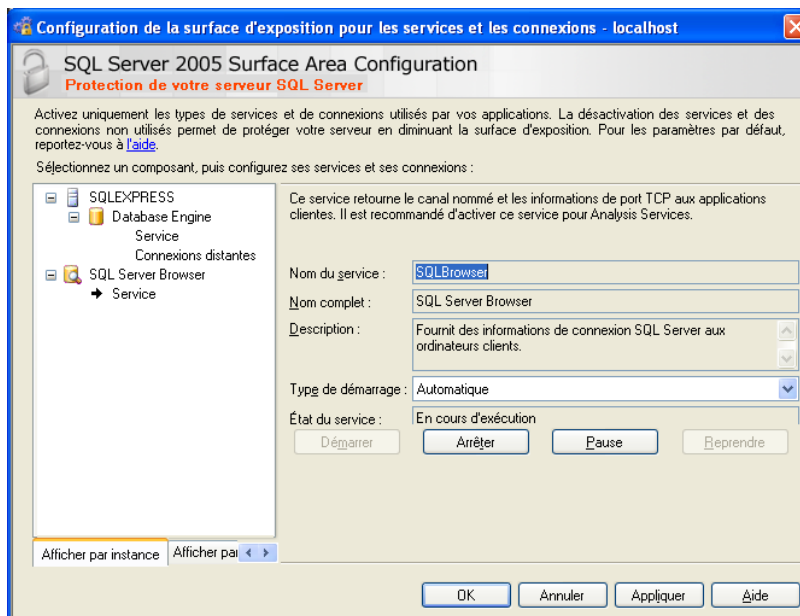


### 2.3.3 Si le service SQLBrowser est arrêté, veuillez :

- Choisir Type de démarrage : Automatique
- Cliquer sur « Appliquer »
- Cliquez sur le bouton « Démarrer »



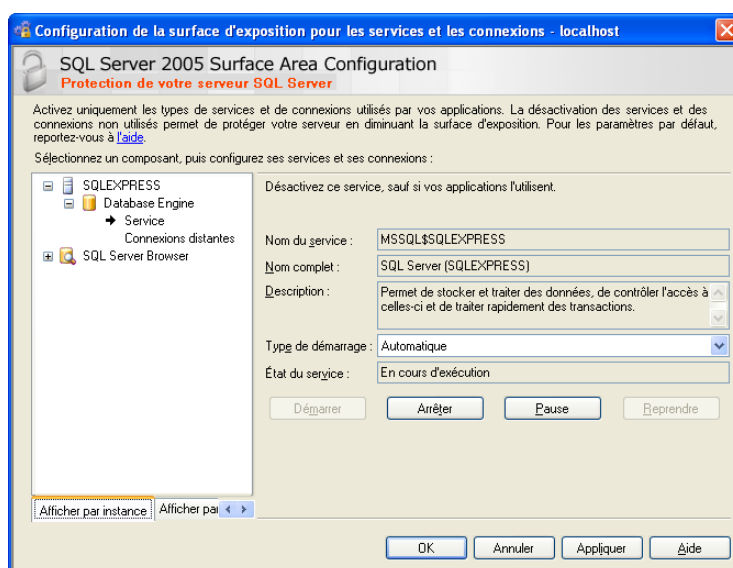
### 2.3.4 Le service SQLBrowser est maintenant activé.



### 2.3.5 Il faut maintenant redémarrer le service SQLEXPRESS.

Dans la section « Database Engine » sélectionnez « Service »

- Si le service n'est pas arrêté cliquez sur « Arrêter »
- Cliquer ensuite sur « Démarrer »
- Le service devrait être redémarré.

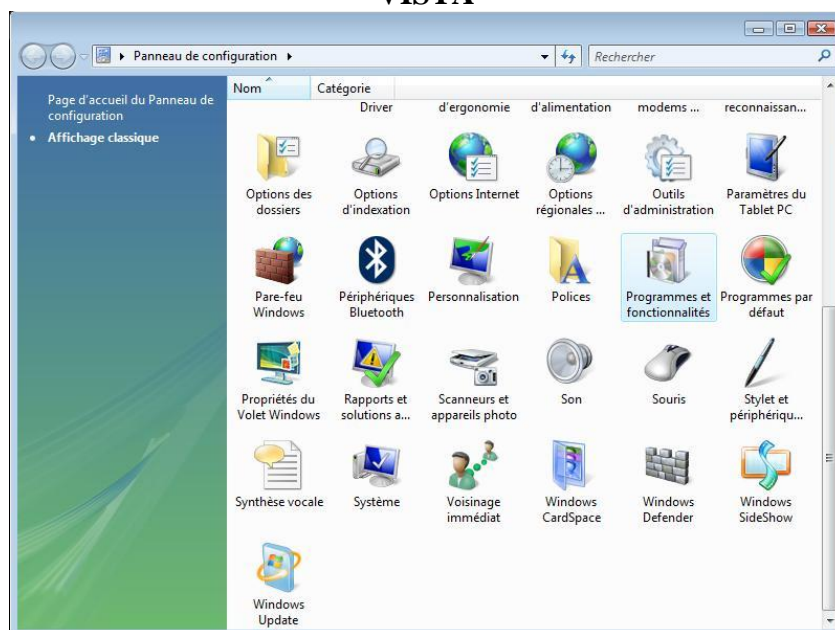


La configuration de Microsoft SQL Server 2005 Express Edition est maintenant terminée.

## 2.4 — Installation de la compatibilité IIS 6 pour Windows Vista et Windows 7

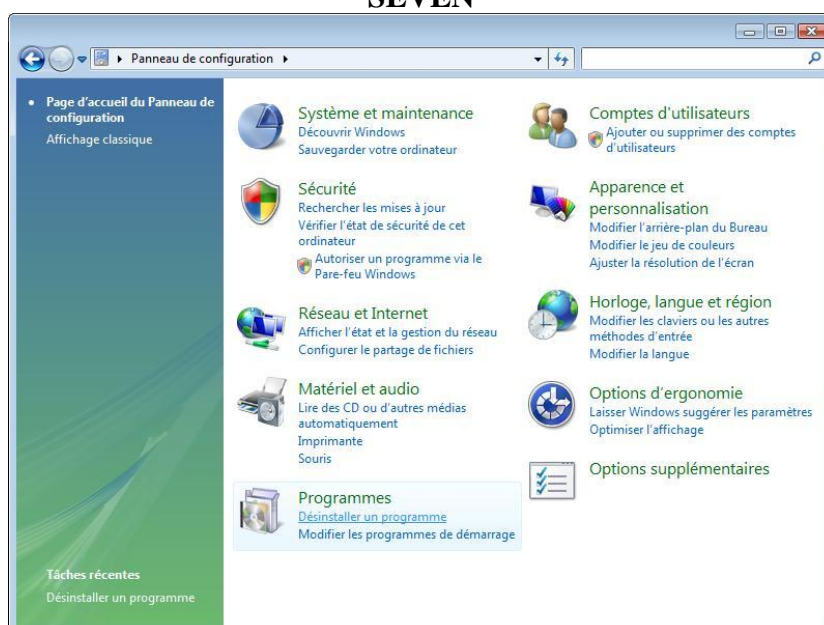
### 2.4.1 Pour l'installation allez dans *panneau de configuration*

#### VISTA



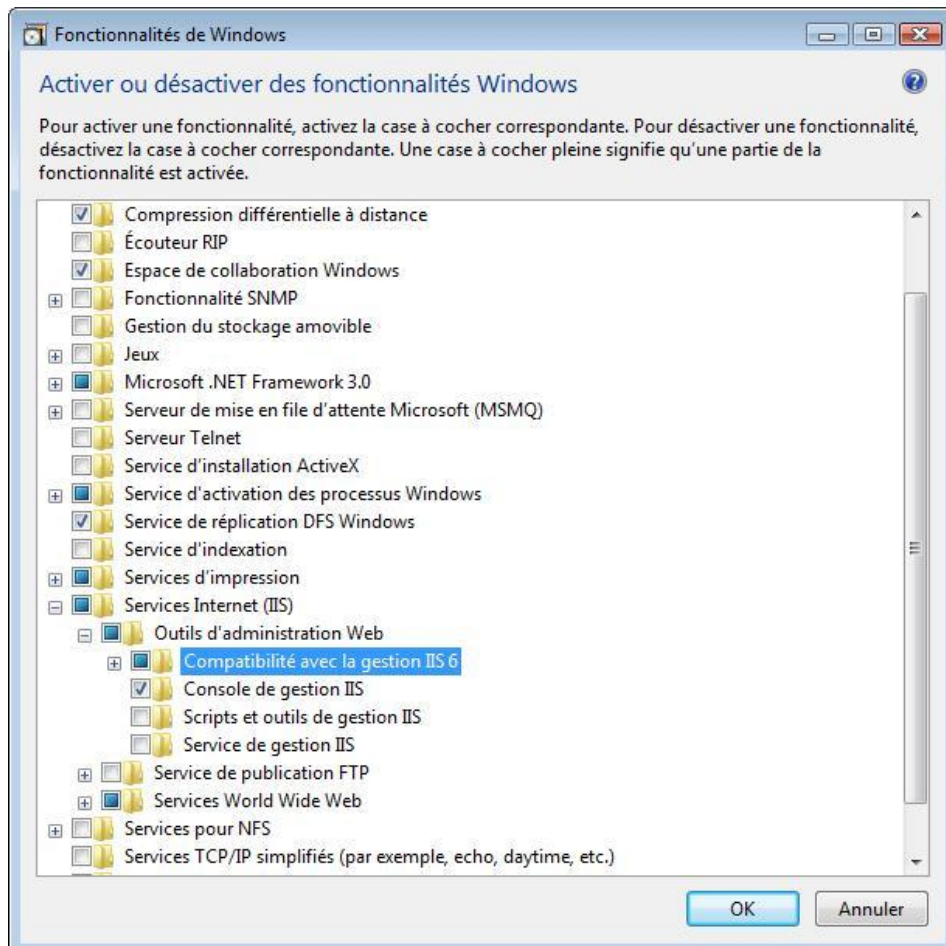
OU

#### SEVEN

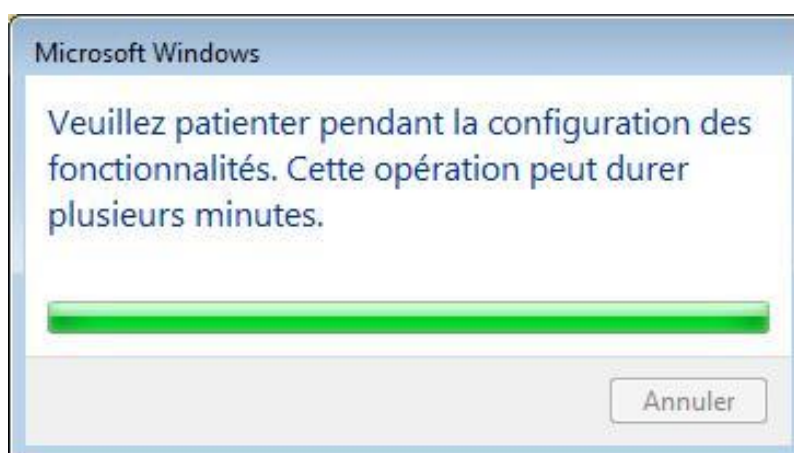




#### 2.4.2 Puis, cochez la case *Compatibilité avec la gestion IIS 6* (**Important**)



#### 2.4.3 L'installation peut durer plusieurs minutes, le DVD de Windows n'est pas nécessaire





2.4.4 En terminant, ouvrez un navigateur et inscrivez l'adresse : <http://localhost> dans la barre d'adresse



## 2.5 — Installation et tests IIS pour le serveur d'authentification

\*\*\* Important : Vous pourriez avoir besoin de votre CD Windows à cette étape,

(Procédure pour Windows XP Professionnel)

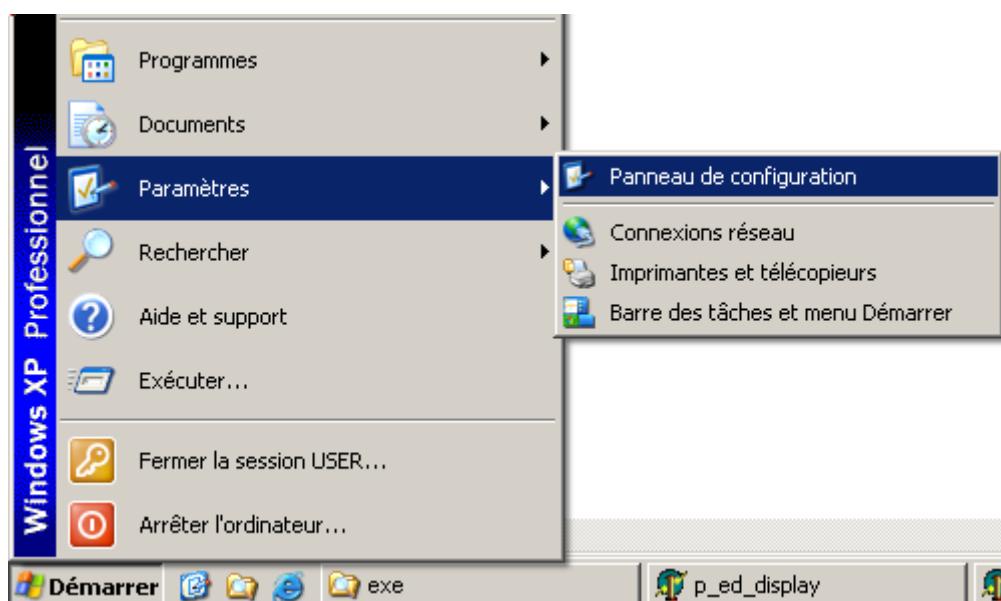
### Installation du serveur IIS

Si IIS a déjà été installé sur votre ordinateur, vous pouvez passer à la dernière étape.

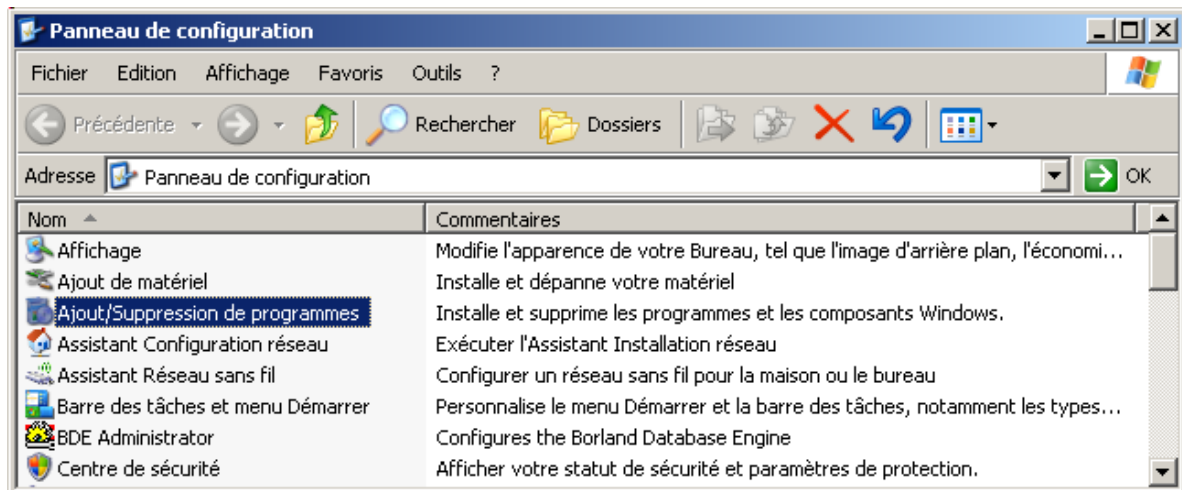
Pour vérifier ou installer IIS sur votre ordinateur, vous pouvez suivre les étapes ci-dessous.

Voici les étapes pour installer IIS sur Windows XP Professionnel :

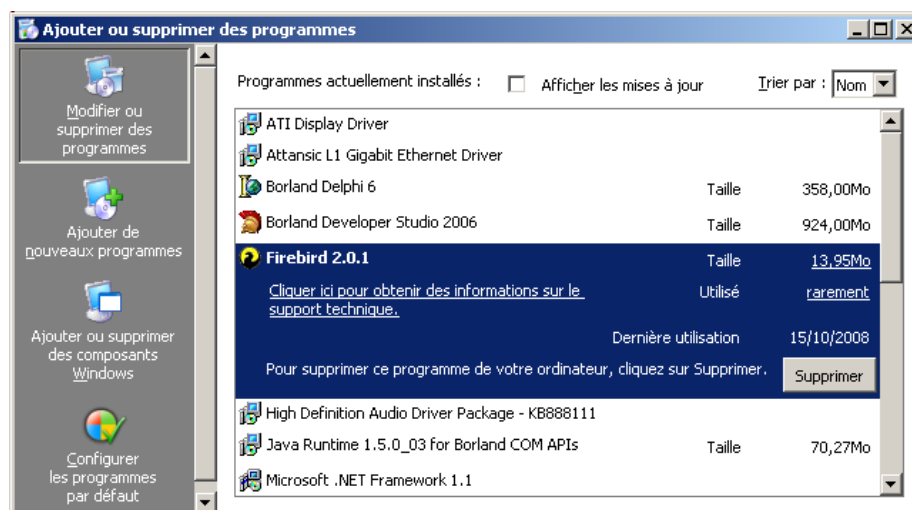
2.5.1 Depuis la barre des tâches Windows, sélectionnez *Démarrer / Paramètres / Panneau de configuration*



2.5.2 Une fois le panneau de configuration affiché, sélectionnez l'option *Ajout/Suppression de programmes*



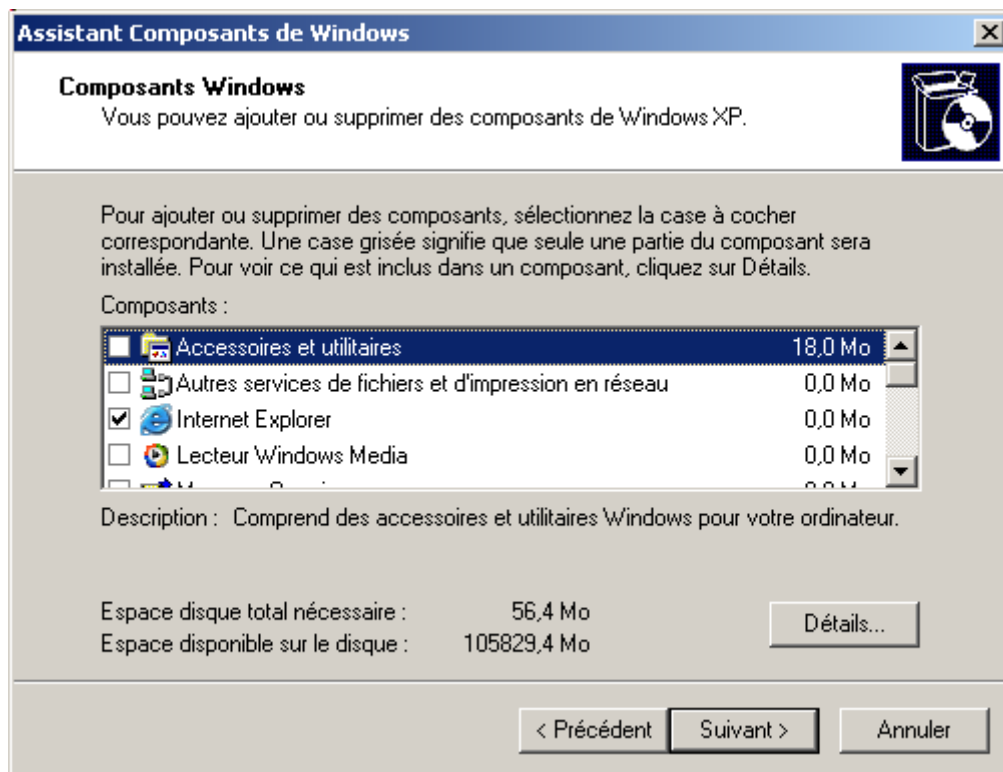
2.5.3 Les programmes installés sont présentés. À gauche de votre écran, sélectionnez *Ajouter ou supprimer des composants Windows*



#### 2.5.4 La liste des composants disponibles s'affichera

Dans cette fenêtre,

- Les cases qui ne sont pas cochées correspondent à des programmes non installés, comme « **Accessoire et utilitaires** » dans l'exemple ci-dessous.
- Les cases qui sont cochées correspondent à des programmes déjà installés, comme « **Internet Explorer** » toujours dans l'exemple ci-dessous.
- Les cases grisées, quant à elles, correspondent à des programmes partiellement installés



**2.5.5 Recherchez « Services Internet (IIS) ». Si la case est cochée, IIS est déjà installé sur votre ordinateur, et vous n'avez rien d'autre à installer**

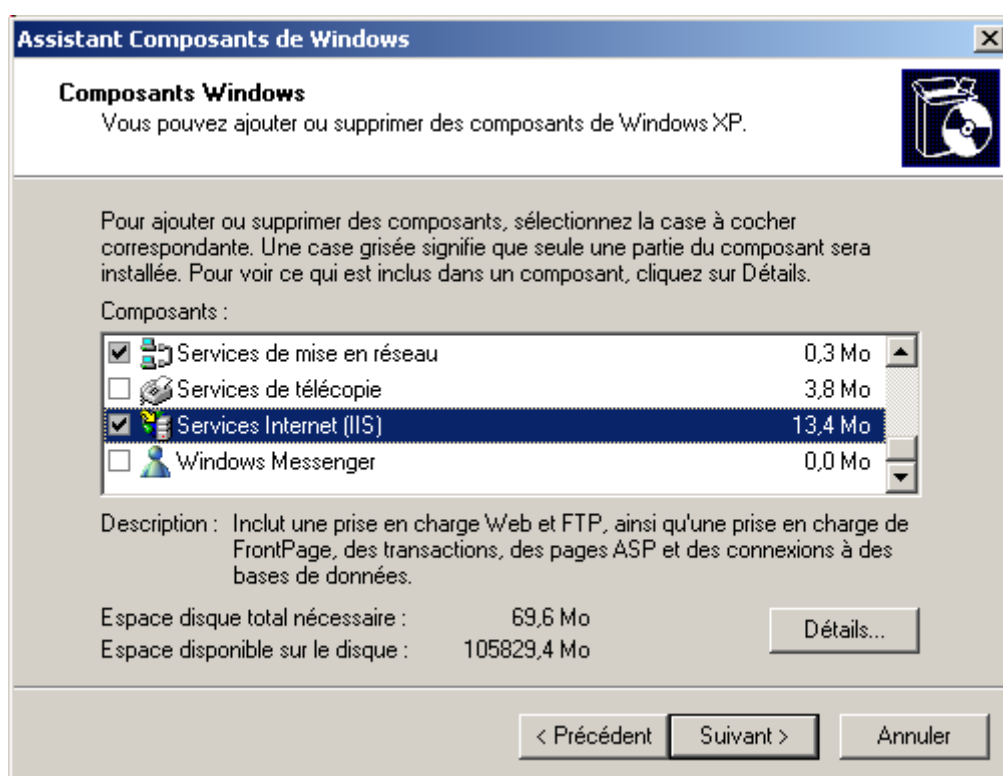
### **DANS LE CAS CONTRAIRE**

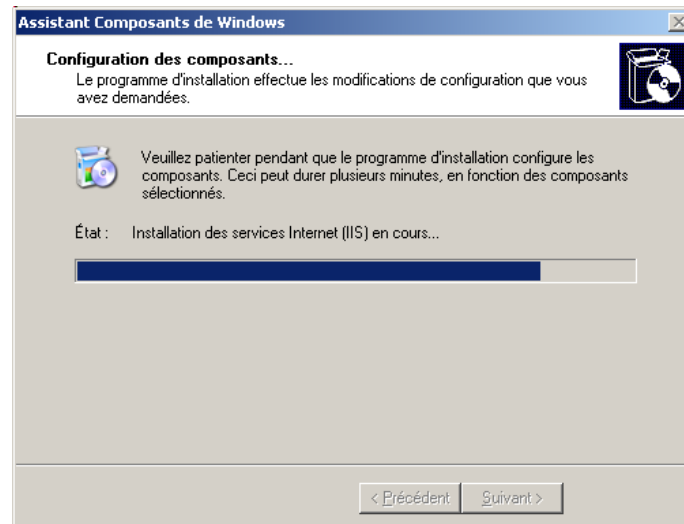
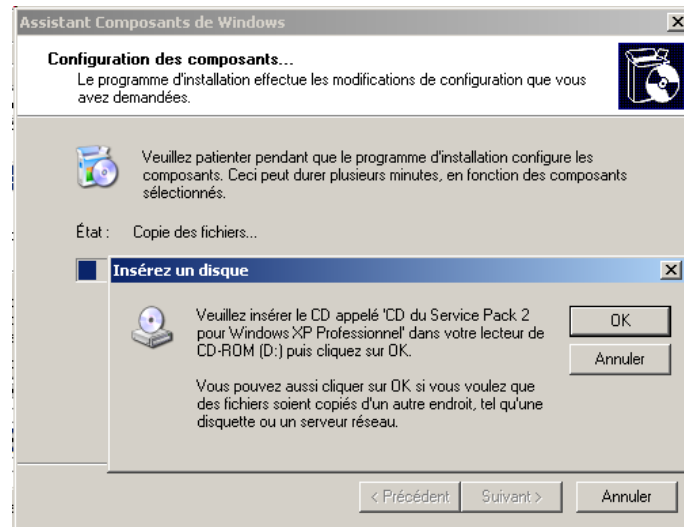
Cliquez sur « **Services Internet (IIS)** » pour installer le programme.

### **ATTENTION**

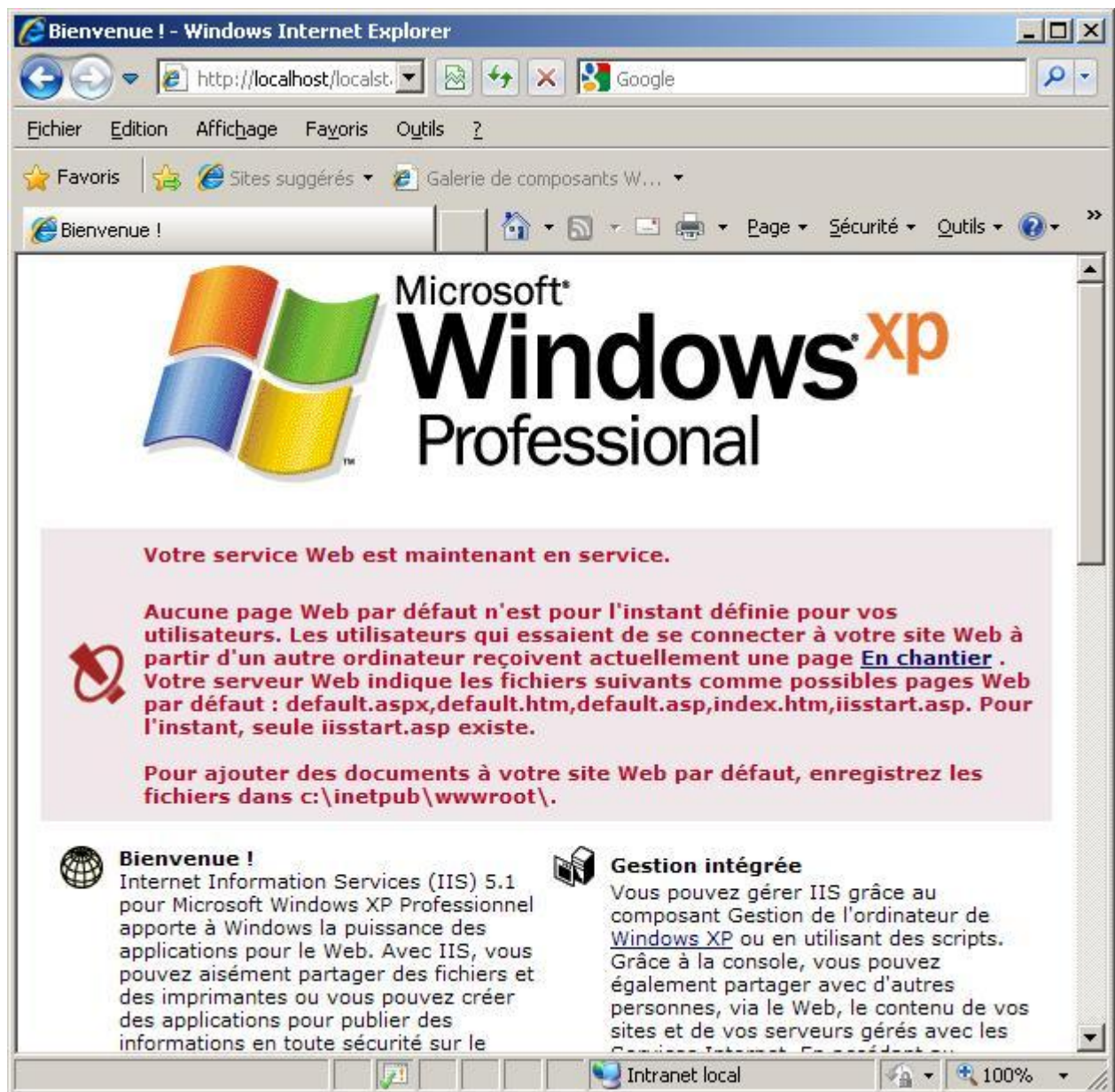
Ne décochez pas les autres composants, car ils seront désinstallés.

Vous devez ensuite cliquer sur « **Suivant** » pour poursuivre le processus d'installation.





2.5.6 Pour vérifier si IIS a bien été installé, ouvrez un navigateur Internet et tapez l'adresse suivante : <http://localhost>





### 3.0— PRÉREQUIS À L'INSTALLATION DE LA PARTIE CLIENT ESTIMATION

**Avant d'installer la partie client, assurez-vous d'avoir au minimum ces logiciels**

#### Systèmes d'exploitation supportés

<b>Windows XP Home ou +</b>
<b>Windows Vista</b>
<b>Windows 7</b>

#### Logiciels minimum requis

<b>Microsoft .Net Framework 3.5 (s'installera automatiquement par EstimAction)</b>
<b>Information de connexion au serveur d'EstimAction</b>

#### Matériel minimum requis

<b>Pentium III ou +</b>
<b>1 GHz ou +</b>
<b>1 Gb Mémoire (RAM)</b>
<b>1 Gb Espace disque</b>

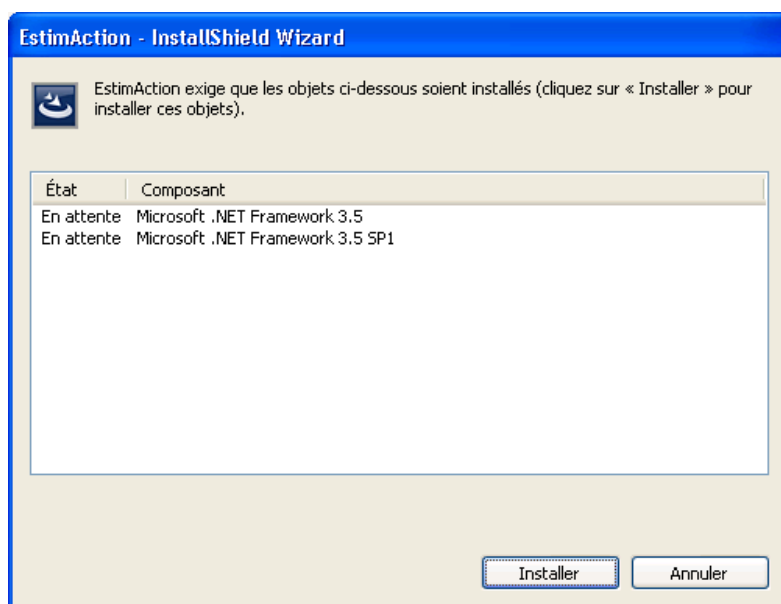


### 3.1— Installation de la partie client EstimAction

**ATTENTION** → Si vous avez Windows Vista ou Windows 7 vous devez faire « Clic droit » sur le fichier « setup.exe » et l'exécuter en temps qu'administrateur. Sinon, exécuter simplement « setup.exe ».

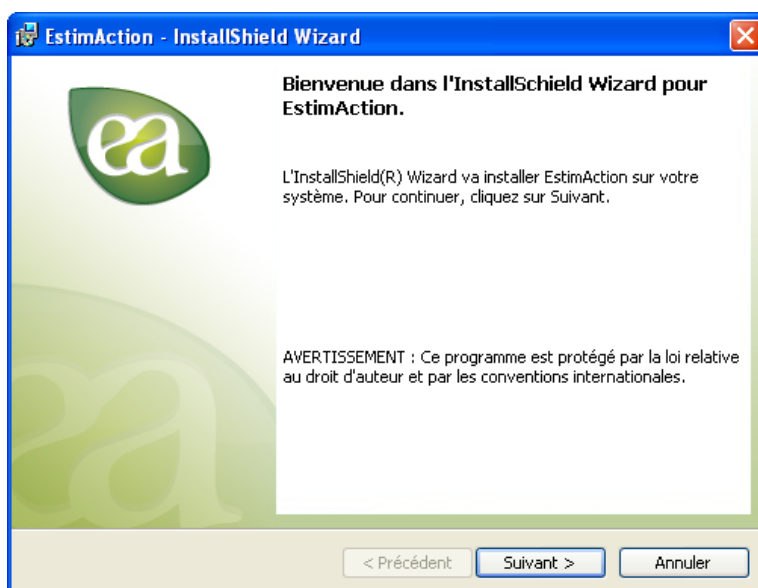
3.1.1 Cette fenêtre détecte les composants nécessaires au fonctionnement d'EstimAction.

3.1.2 Lorsque vous cliquerez sur « Installer » ces composants s'installeront sur votre ordinateur.

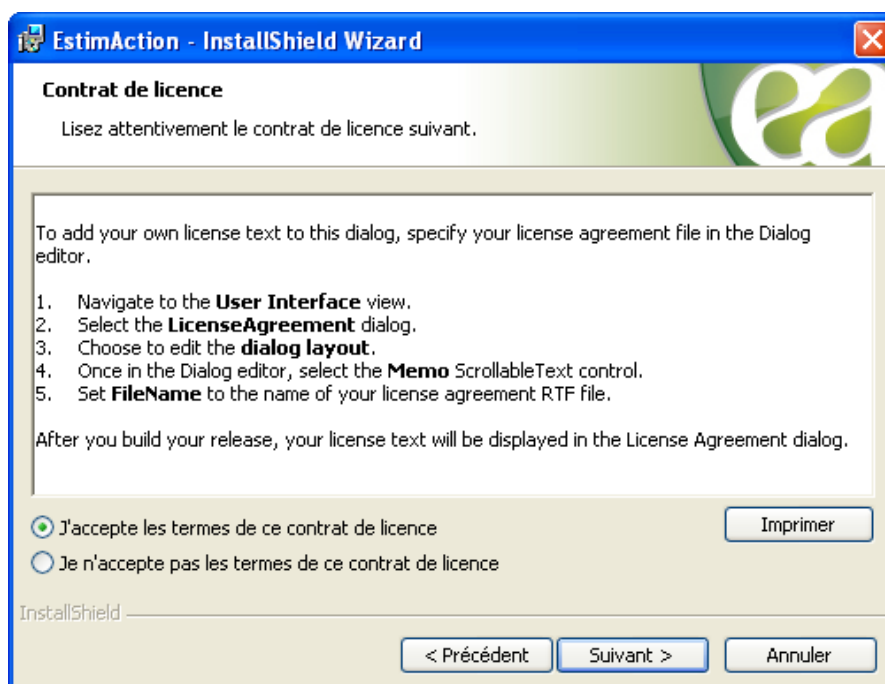


**Référez-vous à la section 3.2 avant de poursuivre**

3.1.3 Cliquez sur « Suivant »



**3.1.4 Vous devez cocher « J'accepte les termes de ce contrat de licence » pour pouvoir cliquer sur « Suivant »**



**3.1.5 À cette étape, vous devez inscrire votre nom et le nom de votre entreprise.**

**EstimAction - InstallShield Wizard**

**Informations client**  
Indiquez les informations demandées.

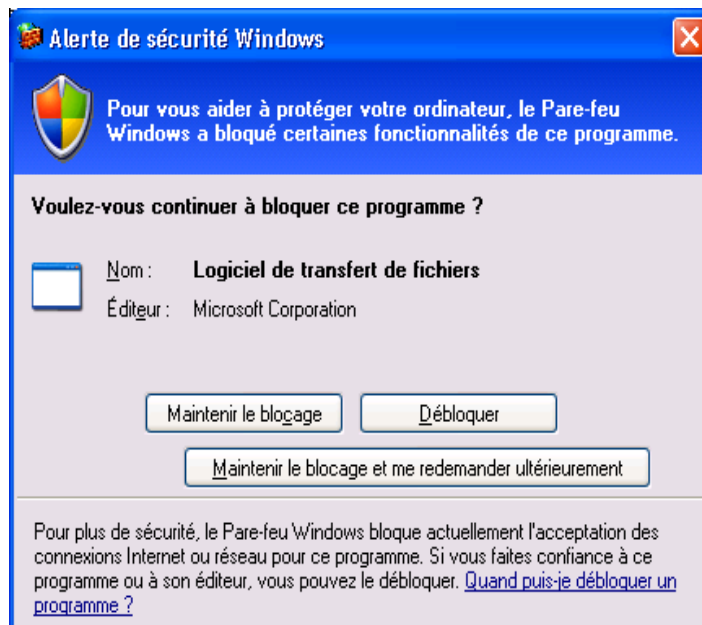
Nom utilisateur:

Organisation:

InstallShield

< Précédent   Suivant >   Annuler

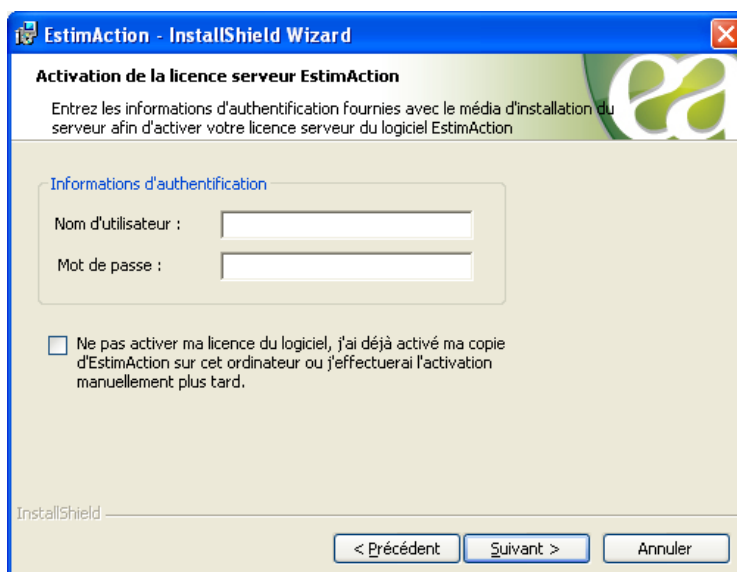
Si cette fenêtre apparaît et que vous n'avez pas coché « Ne pas activer », cliquez sur « Débloquer ».



3.1.6 Entrez, dans la fenêtre ci-dessous, votre nom d'utilisateur et votre mot de passe préalablement fournis pour vous identifier à EstimAction.

**ATTENTION :** À ne pas confondre avec les informations de connexion au serveur de données (si vous les avez). Ce sont des données complètement différentes.

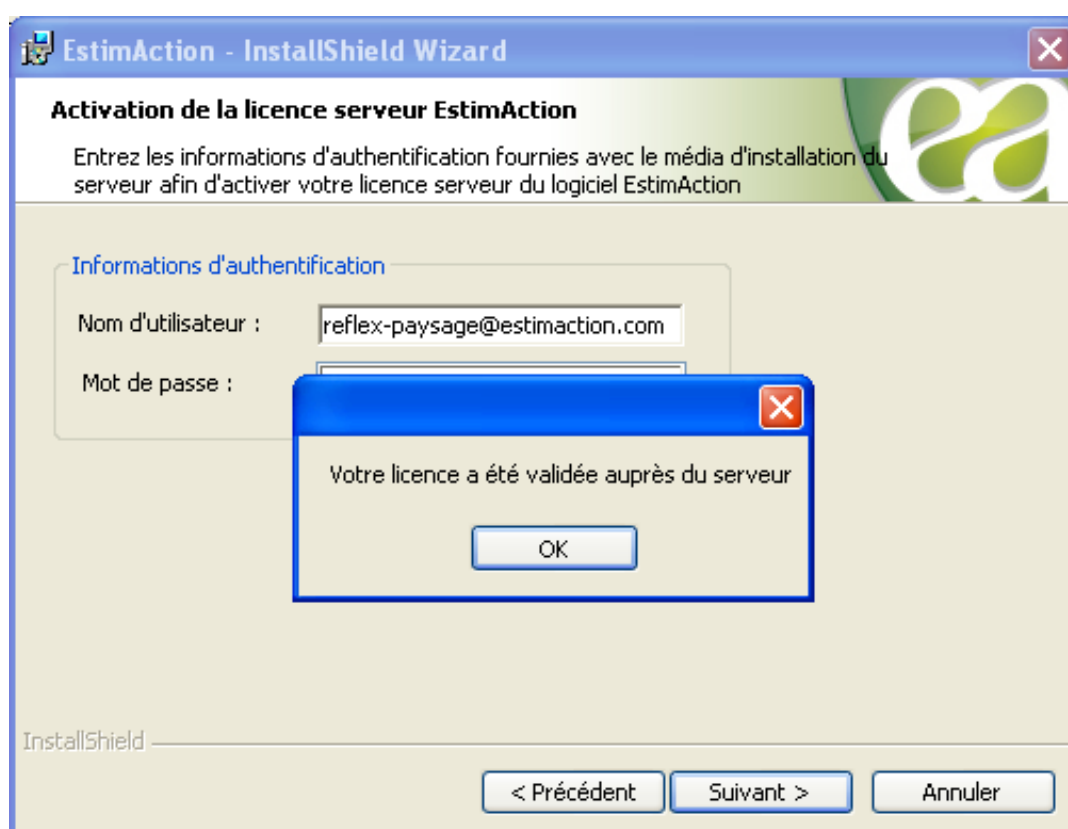
**\*\*\*NOTE :** Si vous avez déjà une version antérieure d'EstimAction (2.0.3) installé sur votre ordinateur, vous devez cocher la case « Ne pas activer ma licence ». Ainsi, vous n'aurez pas besoin des données de connexion.



3.1.7 Si votre connexion au serveur d'EstimAction s'est bien déroulée, cette fenêtre s'affichera

\*\*\*Si ce n'est pas le cas :

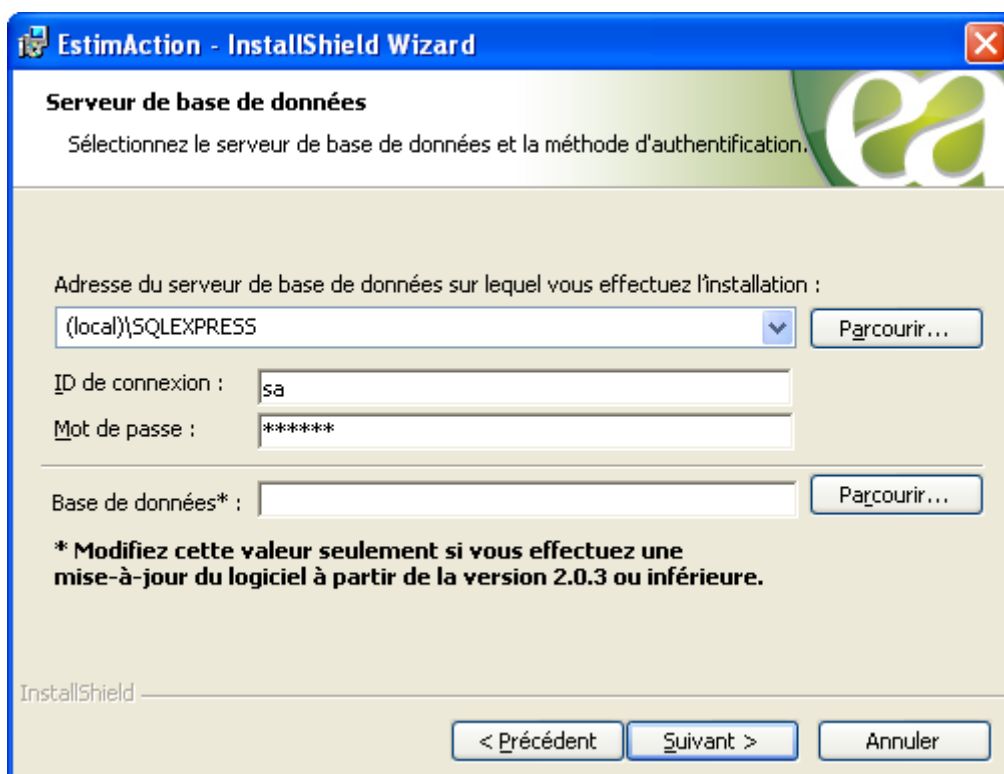
- Assurez-vous d'être connecté à internet.
- Essayez de vous connecter à votre compte à partir du site web d'EstimAction au <http://estimaction.com> dans la section « Utilisateur »
- Communiquez avec le technicien de votre entreprise.
- Communiquez avec le support technique d'EstimAction.



### 3.1.8 Rentrez ici les informations de connexion au serveur de données (SQL).

\*\*\*Si l'option « Installation simplifiée » a été cochée pendant l'installation du serveur, ces informations seront remplies automatiquement.

\*\*\*Sinon, vous devez avoir les informations de connexion au serveur de données (SQL). Demandez au technicien qui a installé le serveur de données lors de la première installation. Également, pour sélectionner le serveur SQL ou la base de données, utilisez les boutons « Parcourir ».



**EstimAction - InstallShield Wizard**

**Serveur de base de données**

Sélectionnez le serveur de base de données et la méthode d'authentification.

Adresse du serveur de base de données sur lequel vous effectuez l'installation :

(local)\SQLEXPRESS

ID de connexion :

Mot de passe :

Base de données\* :

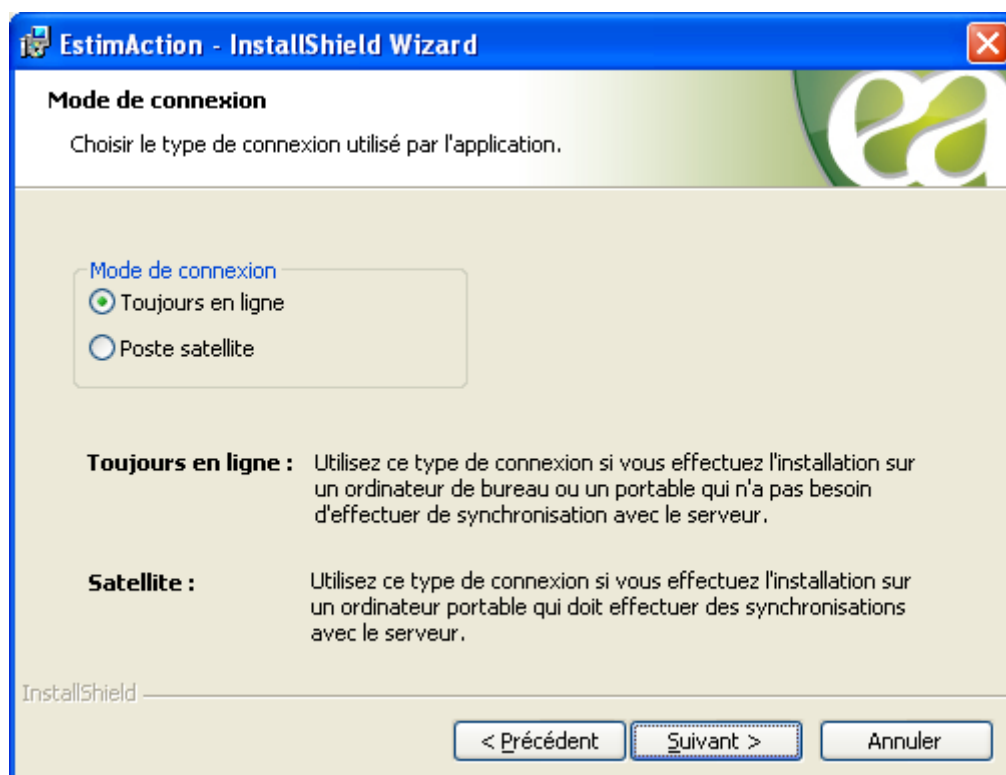
\* Modifiez cette valeur seulement si vous effectuez une mise-à-jour du logiciel à partir de la version 2.0.3 ou inférieure.

InstallShield

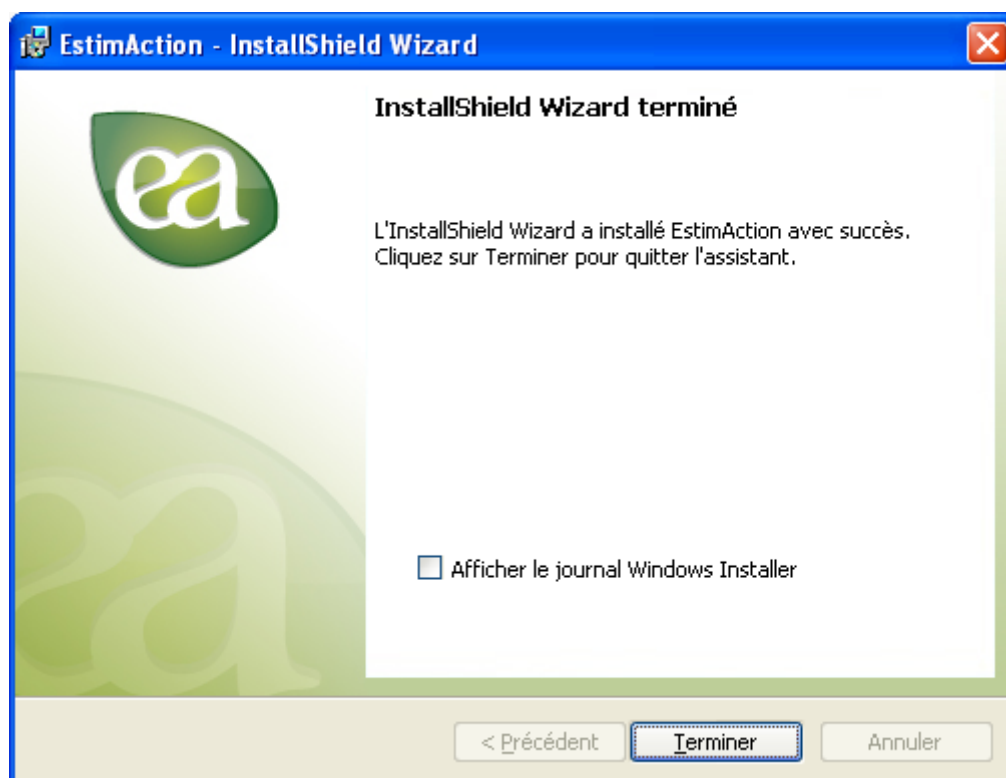
3.1.9 À cette étape, vous devez choisir le mode de connexion au serveur.

**À NOTER :** si vous voulez sortir du bureau avec votre ordinateur portable, sélectionnez le mode « satellite » pour que vous puissiez synchroniser les données en revenant à votre poste de travail.

Si ce n'est pas le cas, sélectionnez « Toujours en ligne ».



3.1.10 Cliquez sur « Terminer » pour compléter l'installation.



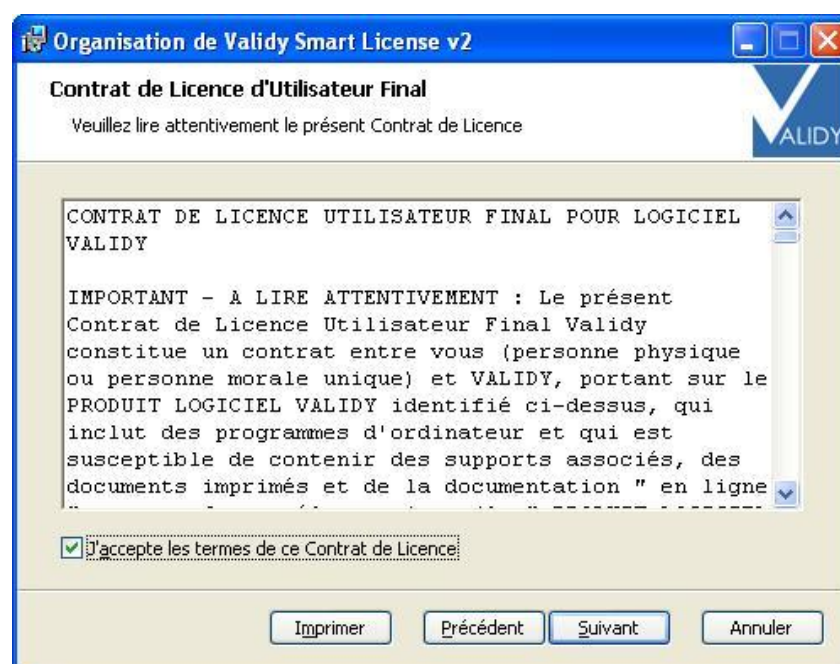


## 3.2— Installation de Validy Licence V2

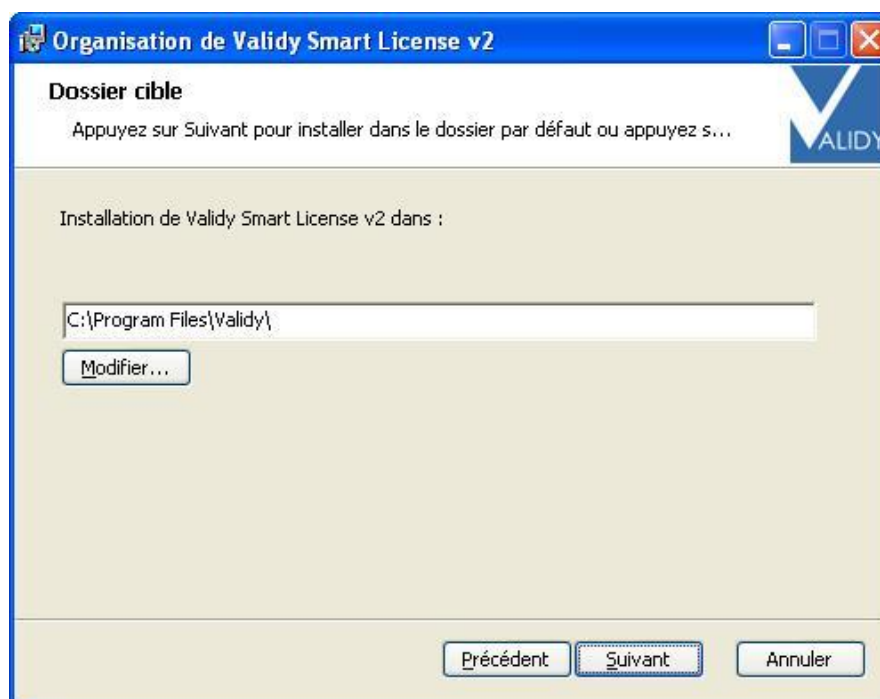
### 3.2.1 Cliquez sur « Suivant »



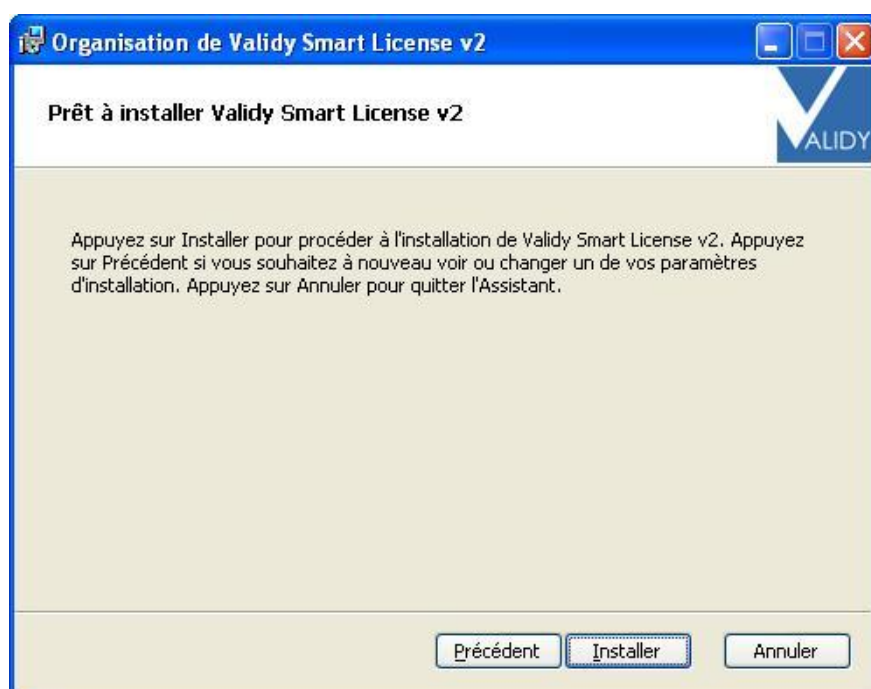
### 3.2.2 Cliquez sur « Suivant »



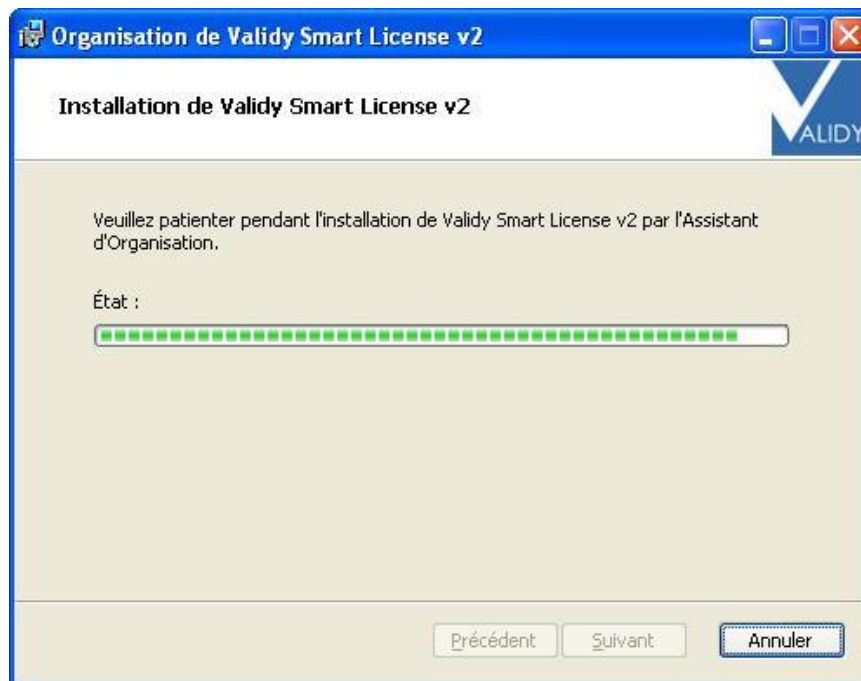
### 3.2.3 Cliquez sur « Suivant »



### 3.2.4 Cliquez sur « Installer »



### 3.3.4 Veuillez patienter pendant l'installation de Validy Smart License v2



### 3.3.5 Cliquez sur « Terminer » pour compléter le processus d'installation

